

Eclipse 48V

Montageanleitung

General safety information



CAUTION Only for use with
 ERCO Minirail 48V tracks
 in combination with control
 gears released by ERCO!

Indoor use only!



See manual!



Size
 XS, S
 M



✓
 max. 1.7kg*



✗

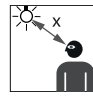


✓
 max. 1.2kg

* incl. accessories



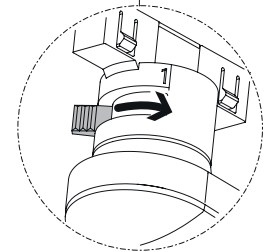
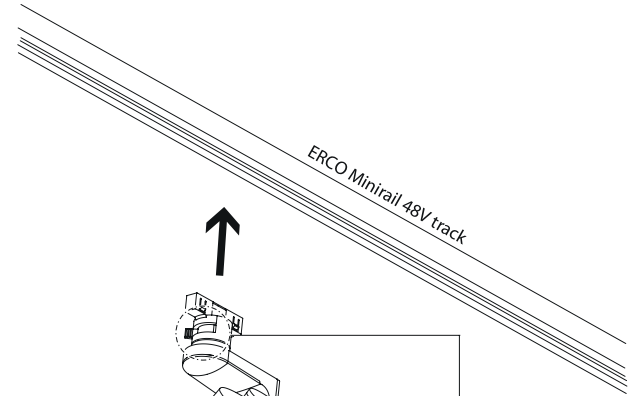
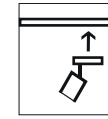
CAUTION



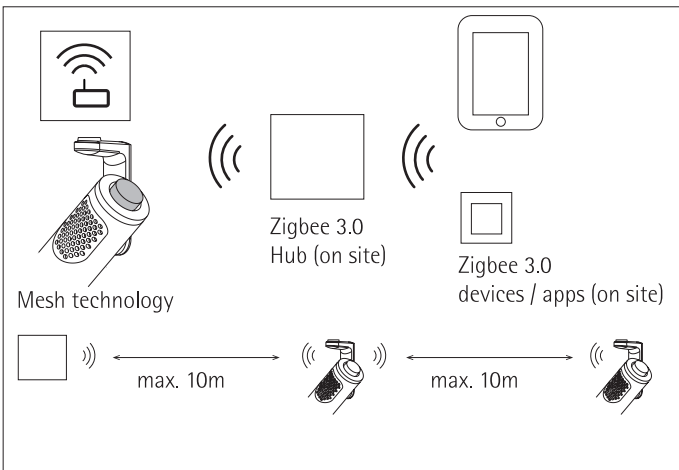
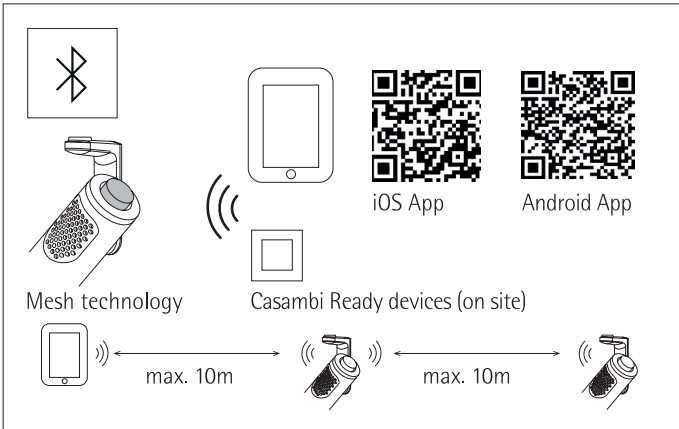
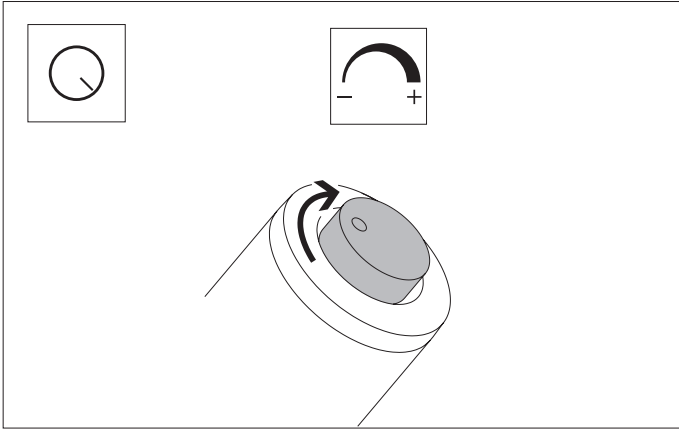
x=min

Size	XS	S	M
Narrow spot	1.6m	1.3m	1.3m
Spot	0.7m	-	-
Flood	0.5m	-	-
Wide Flood	0.3m	-	-

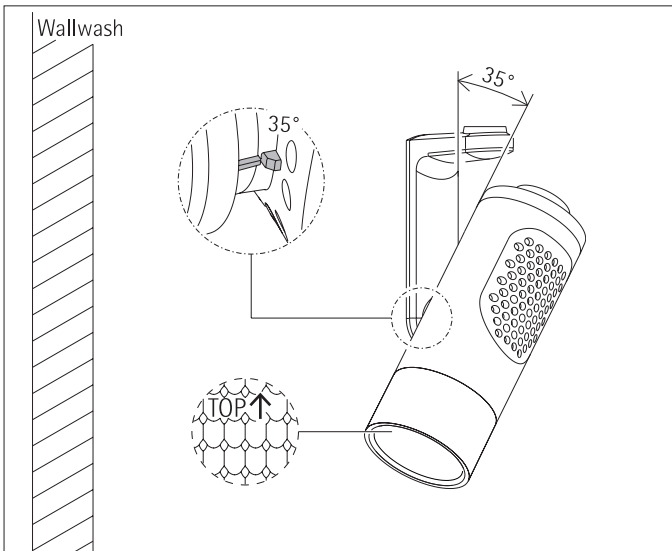
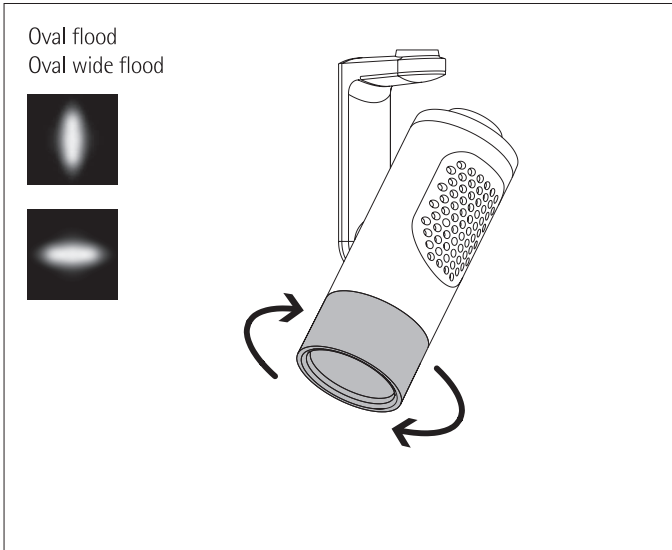
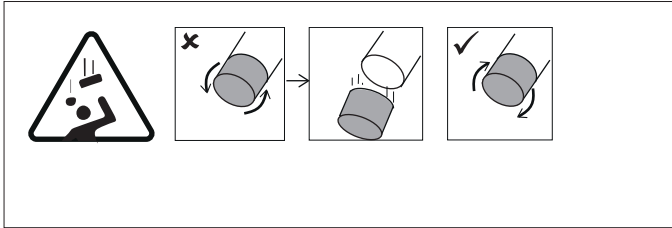
Mounting in the track



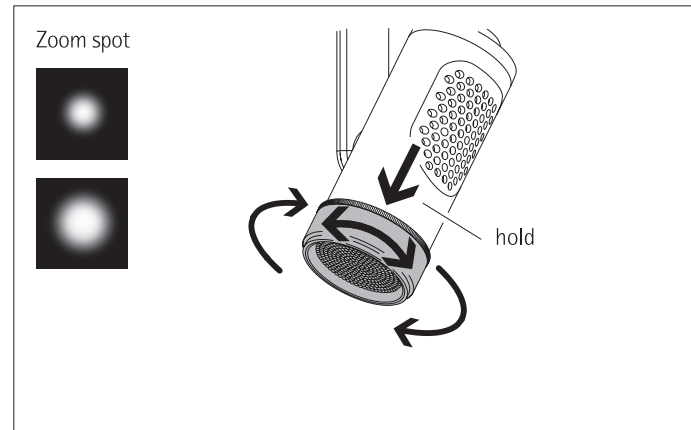
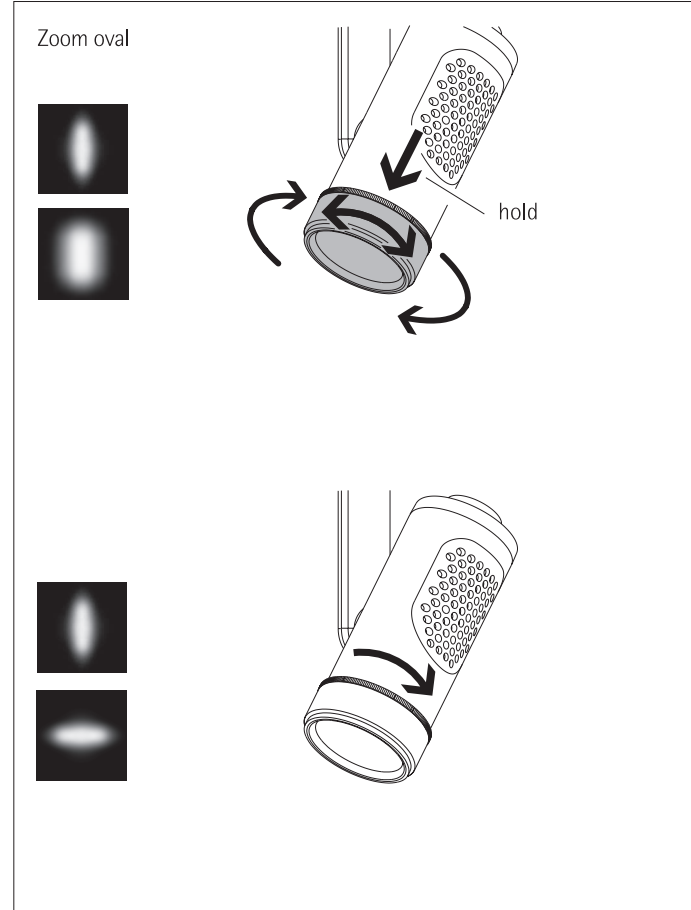
On-board Dim
Casambi Bluetooth
Zigbee 3.0



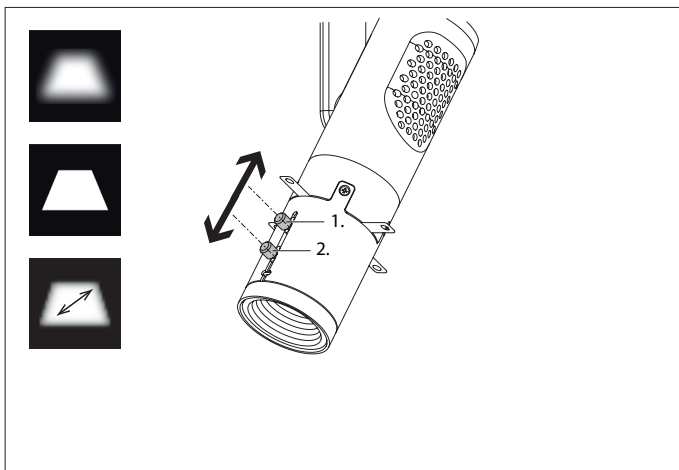
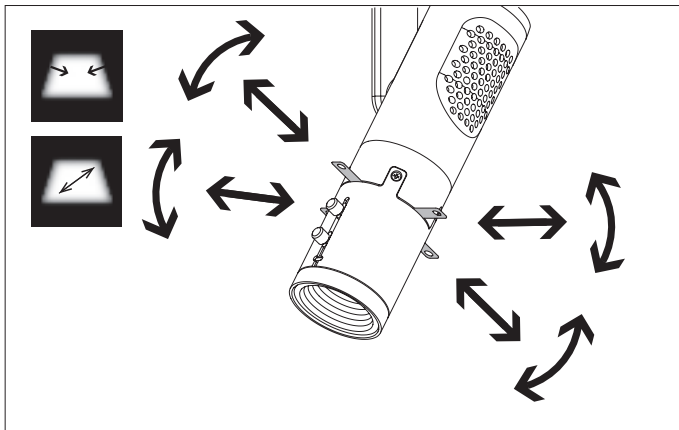
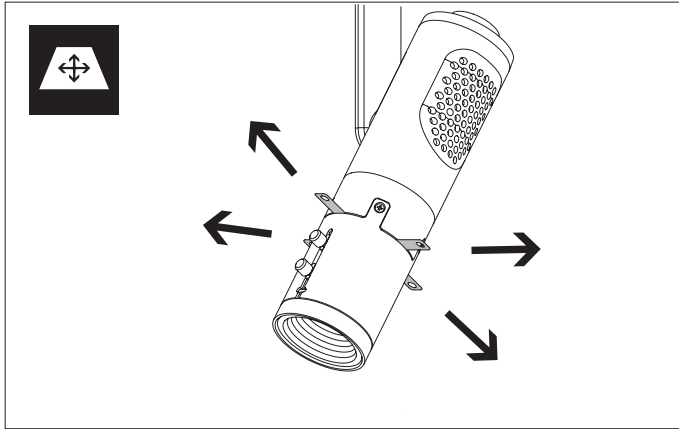
Rotate light distribution



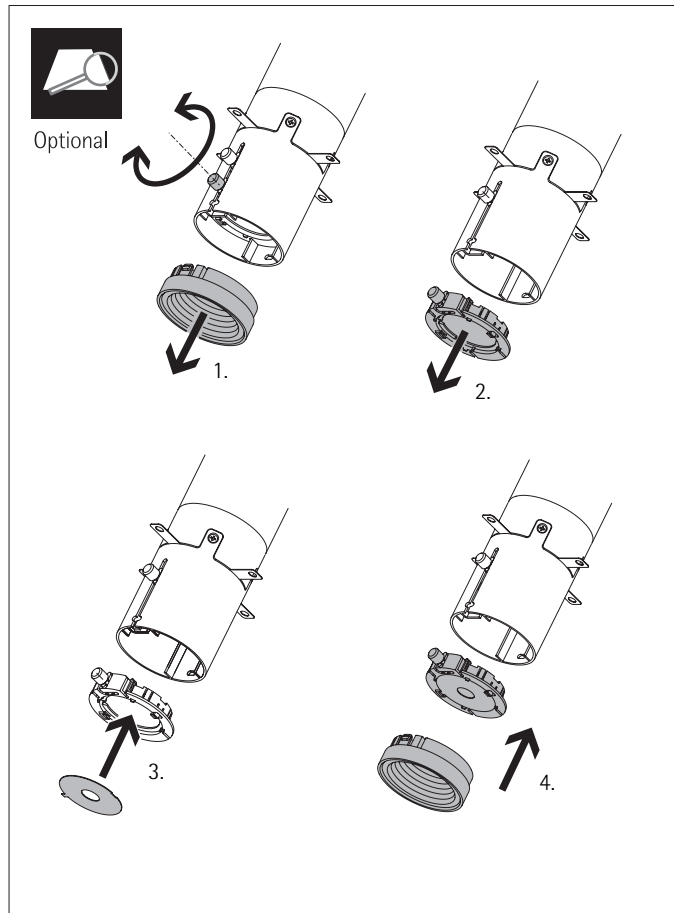
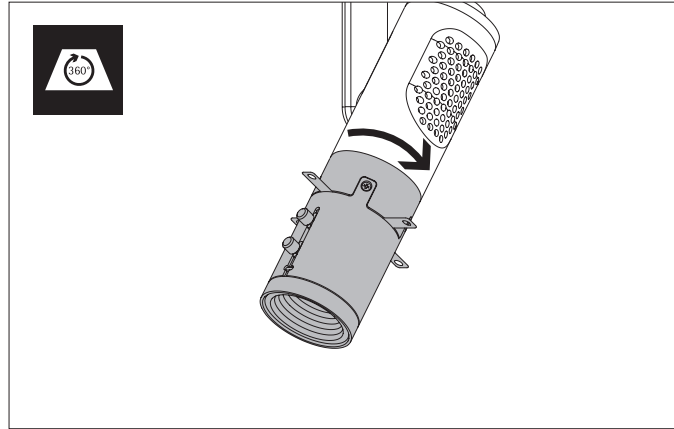
Rotate light distribution



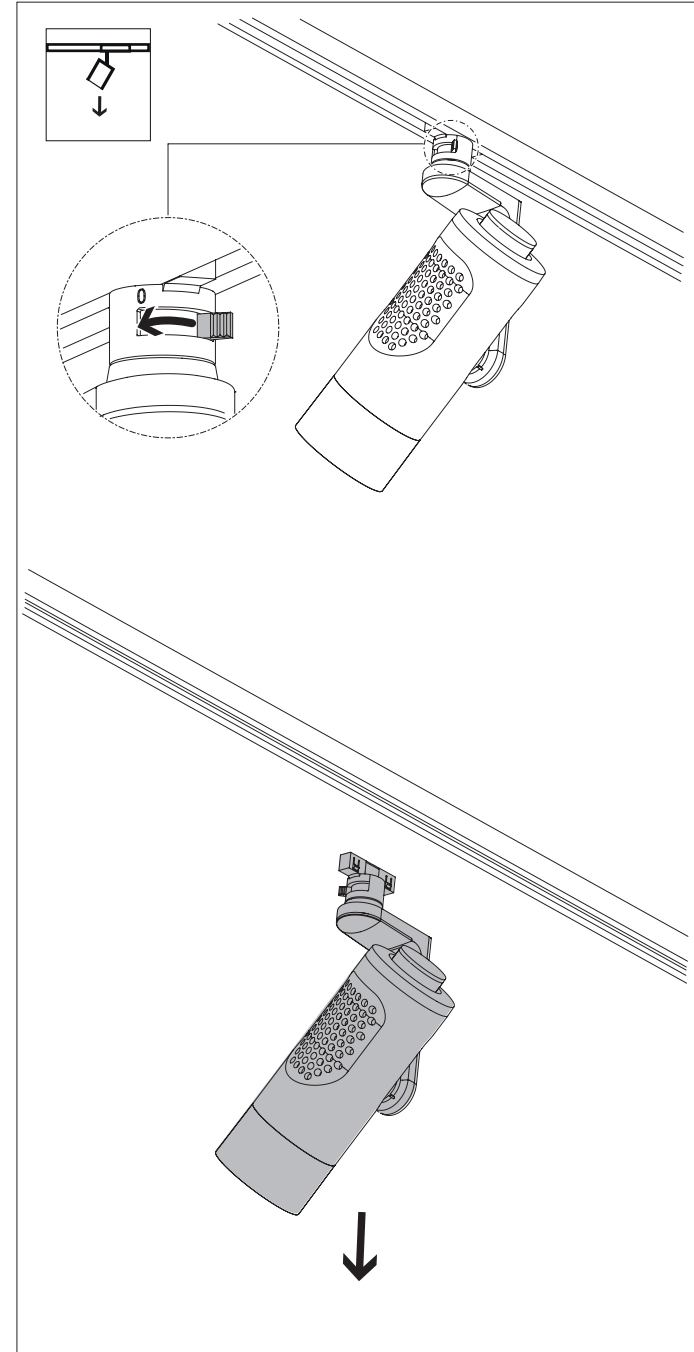
Contour spotlight



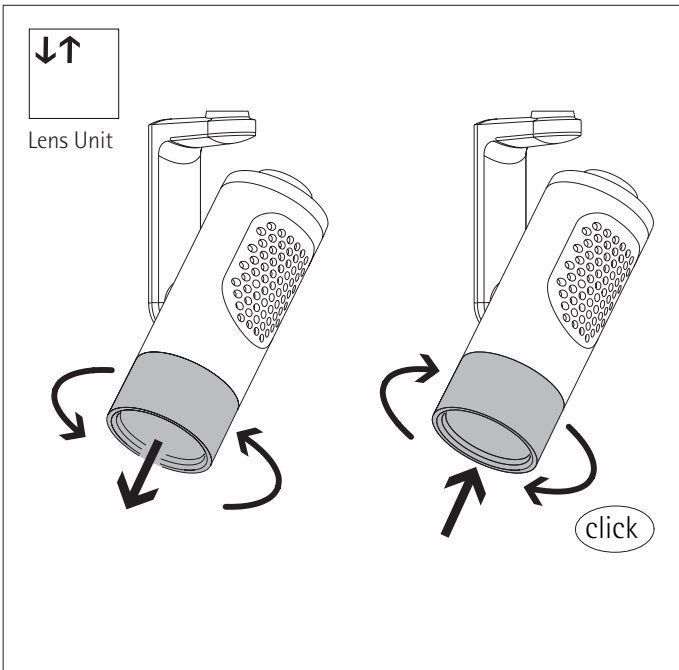
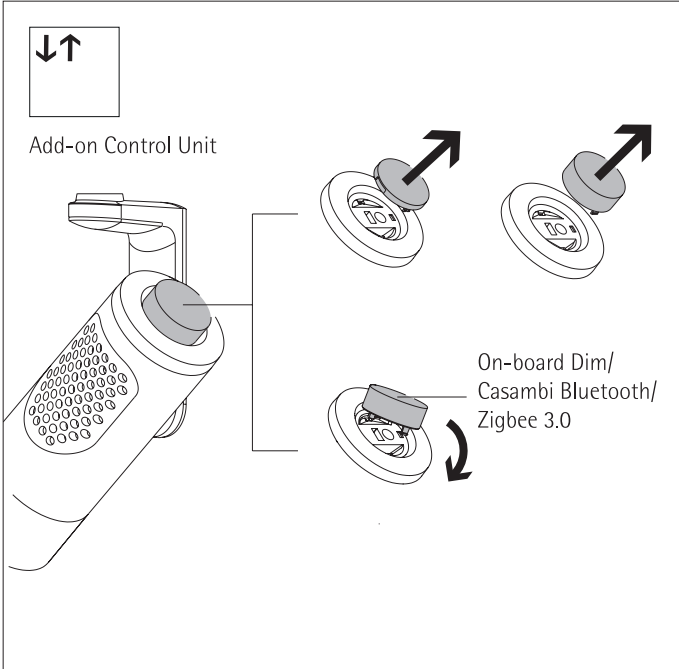
Contour spotlight



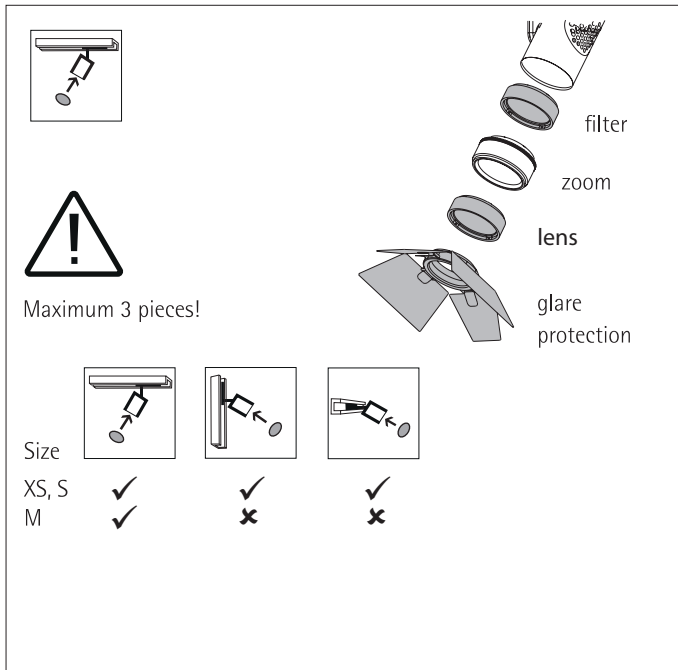
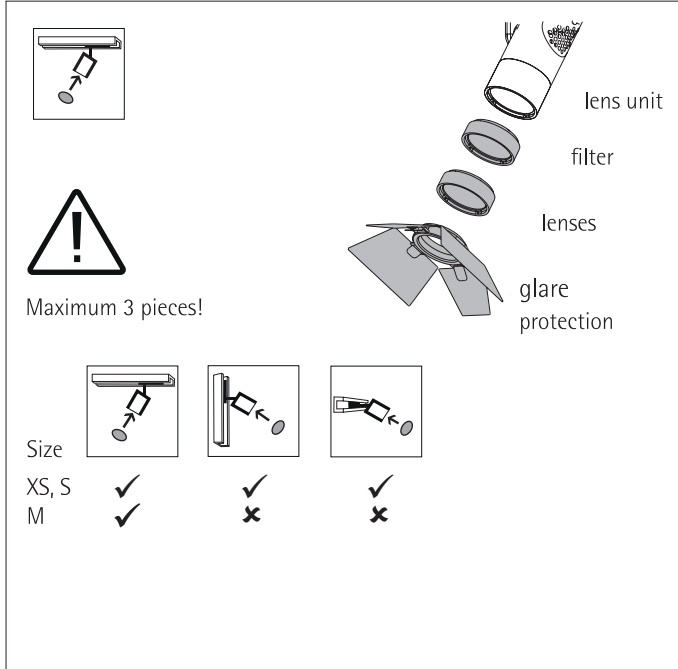
Removal from the track



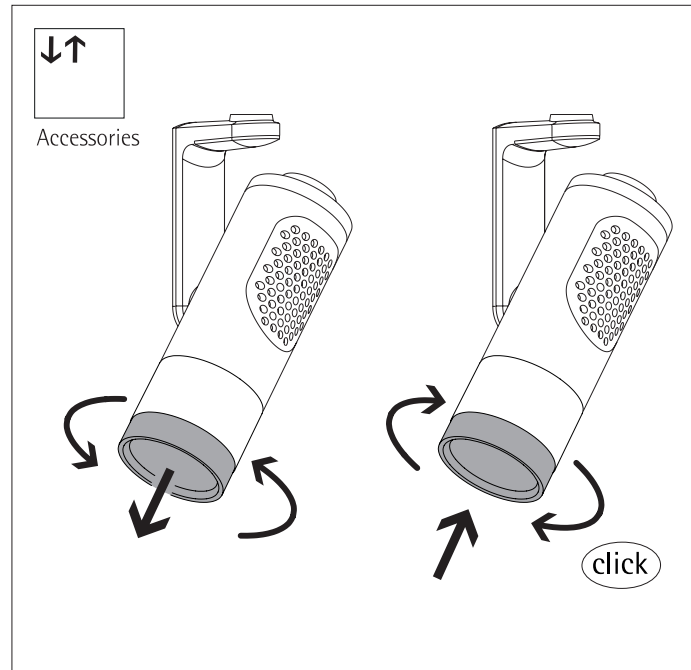
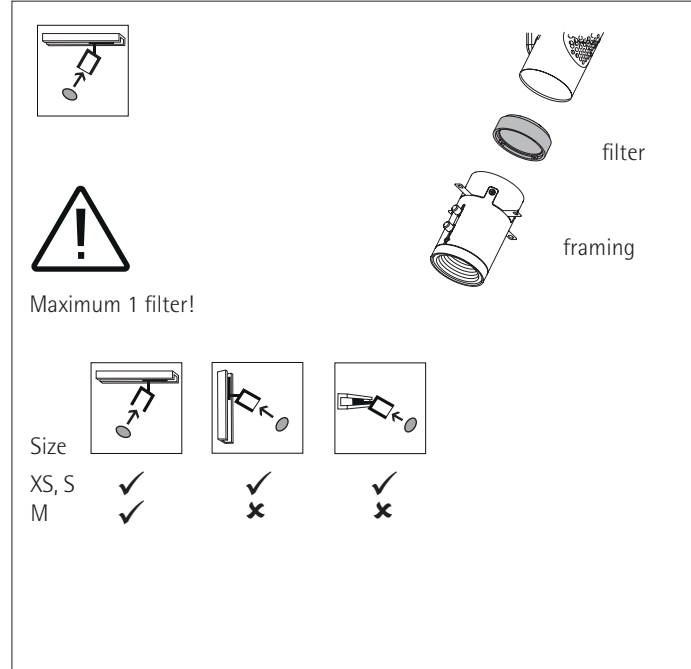
Accessories



Accessories



Accessories



Deutsch


Bei der Montage die beigefügten Anleitungen beachten.


Hinweise und Sicherheitshinweise

Leuchten für ERCO Minirail 48V

Deutsch

Bei der Montage die beigefügten Montageanleitungen beachten.

 Anleitung vor der Montage und der Inbetriebnahme sorgfältig lesen!

 Anleitung dem Kunden zur Aufbewahrung übergeben!

 Unter www.erco.com/download ist die aktuelle Produktdokumentation zu finden.

Allgemeine Sicherheitshinweise



Warnung! **Stromschlaggefahr!**

- Vor der Installation immer sicherstellen, dass die 48V Stromversorgung ausgeschaltet ist.
- Die Leuchte ist ausschließlich für die Montage im ERCO Minirail 48V Stromschienensystem zugelassen. Die Leuchte niemals mit einer höheren Spannung betreiben.

Die Stromversorgung muss immer SELV sein (Schutzklasse III).

- Bei Verwendung der ERCO Adapter mit Produkten fremder Herstellung kann daher eine Haftung für die elektrische Sicherheit und für die Funktion des kombinierten Systems und durch die Kombination eintretenden Folgeschäden nicht übernommen werden. Die Haftung für einen defekten ERCO Adapter bleibt unberührt.

Vorsicht! **Blaulichtgefährdung!**

  Leuchte, die mit einem der beiden nebenstehenden Piktogrammen markiert ist, so positionieren, dass längeres in die Leuchte starren in einem geringeren Abstand als x nicht zu erwarten ist. Der Wert für x finden Sie in der beigefügten grafischen Montageanleitung.

Achtung!

- Das LED-Modul dieser Leuchte darf nur vom Hersteller gewechselt oder repariert werden. Bei Beschädigungen oder Ausfall des LED-Moduls muss die komplette Leuchte zurück ins Werk gesendet werden.
- Beachten Sie bei der Montage die nationalen Installations- und Unfallverhütungsvorschriften.

Überspannungsschutz

Die bei ERCO verwendeten Betriebsgeräte sind nach DIN EN 61547 gegen Überspannung geschützt. Um elektronische Betriebsgeräte vor Überspannung, z.B. durch Schalten von induktiven Lasten, zusätzlich zu schützen, können separate Überspannungsschutz-Module eingesetzt werden.

Bestimmungsgemäßer Gebrauch
Die Leuchte ist nur für die Verwendung in trockenen Innenräumen geeignet.

Einschränkungen Wandmontage
Bei der Montage in waagrecht oder senkrecht montierten Stromschienen dürfen die in den Zeichnungen genannten Höchstgewichte incl. Zubehör nicht überschritten werden.

Auswahl Montageort
Die Leuchte so positionieren, dass sie im Betrieb nicht direkter Sonneneinstrahlung oder anderen Wärmequellen ausgesetzt ist. Hohe Umgebungstemperaturen reduzieren die Lebensdauer und die Effizienz des Betriebsgeräts bzw. des LED-Moduls.

Ausrichtung der Leuchte in der Stromschiene
Sie können die Leuchte in beliebiger Ausrichtung in die Stromschiene einsetzen.

Leuchten mit On-board Dim Funktion
Mit der Add-on Control Unit kann der Lichtstrom stufenlos gedimmt werden.

Leuchten mit Funksteuerung
Sie können diese Leuchten über Casambi Bluetooth oder Zigbee ansteuern. Über den Phasenwahlschalter stellen Sie die gewünschte Phase ein.

- Hiermit erklärt die ERCO GmbH, dass die Stromschienenleuchten mit Casambi Bluetooth bzw. Zigbee-Ansteuerung der Richtlinie 2014/53/EU entsprechen. Der Funk-Betrieb erfolgt auf den Frequenzbändern 2402 – 2480 MHz (Casambi Bluetooth, Zigbee) mit einer maximalen Sendeleistung von 4 dBm (Casambi Bluetooth) bzw. 10 dBm (Zigbee).

Der vollständige Text der EU Konformitätserklärung ist unter der folgenden Internetadressen verfügbar:
www.erco.com/casambi-ce
www.erco.com/zigbee-ce

Leuchten mit Casambi Bluetooth
- Für die Steuerung der Leuchte benötigen Sie ein Bluetooth 4.0 fähiges Smartphone oder Tablet und die Casambi App, die Sie für iOS oder Android in den jeweiligen App Stores kostenlos herunterladen können.

- Sie können bis zu 250 Leuchten in einem Casambi Mesh-Netzwerk koppeln. Die Anzahl kann über mehrere parallele Netzwerke erhöht werden.

- Da sich das Schaltsignal in einem Mesh-Netzwerk von Leuchte zu Leuchte überträgt, darf der Abstand zwischen zwei Leuchten 10m nicht überschreiten. Je nach Umgebung kann sich der Abstand reduzieren. Deshalb sollten Sie den möglichen Abstand der Leuchten vor der Installation prüfen.

Betrieb mit DALI
Über das Zubehör DALI-Casambi Gateway kann eine Leuchte mit Casambi Bluetooth auch über DALI angesteuert werden.
Allgemeine Hinweise zu DALI sind unter www.digitalilluminationinterface.org zu finden.

Leuchten mit Zigbee
Voraussetzung: Zigbee 3.0 geeigneter Hub vorhanden.
- Es empfiehlt sich, stets die Kombination von Zigbee Geräten und Leuchten zu prüfen.
- Unter der Voraussetzung, dass die Netzspannung dauerhaft anliegt, können die Leuchten im Zigbee Mesh-Netzwerk als Router verwendet werden.
- Abhängig von der Zigbee Hardware sind bis zu 240 Geräten in einem Netzwerk möglich.
- Mehrere Netzwerke können parallel eingerichtet werden.
Weitere Informationen unter www.zigbee.org

Leuchten mit RGBW / Tunable white
Ansteuerung über Casambi Bluetooth, Zigbee oder DALI. Zur Ansteuerung über DALI wird ein DALI System mit Colour Management (Device Type 8) benötigt. Die Farbkompensation garantiert bei allen angesteuerten Leuchten mit gleichen Steuerwerten die gleiche Lichtfarbe.

Lichtverteilung drehen

Vorsicht! Gefahr **durch herabstürzende Teile!**

Beim Einstellen das Objektiv nur nach rechts drehen. Mit dem Drehen nach links lösen Sie das Objektiv von der Leuchte!

Leuchten mit Wallwash
Durch Schwenken können Wände oder Objekte auf beiden Seiten der Leuchte beleuchtet werden. Beachten Sie dabei, dass die Linse stets wie in der grafischen Montageanleitung gezeigt ausgerichtet sein muss. Sie können dies durch Rechtsdrehen der Linse korrigieren. Die Markierungen am Gelenk verweisen auf die optimale 35° Position.

Konturenstrahler

Hinweis: Für sehr scharfe Ränder können Sie die beiliegende Aperturblende montieren.

Add-on Control Unit montieren / austauschen


- Zubehöranleitungen beachten!
- Nur Zubehör verwenden, das der Leuchte zugeordnet ist (siehe Produktdatenblatt).
- Leuchten mit Casambi Bluetooth oder Zigbee: Mit dem Entfernen der Add-on Control Unit und dem Ausschalten der Leuchten gehen zuvor vorgenommene Einstellungen verloren!

Demontage

Die Add-on Control Unit oder die Abdeckung vorsichtig von der Leuchte lösen.

Montage
Add-on-Control Unit so ansetzen, dass die Rasthaken über den dafür vorgesehenen Öffnungen sind und diese dann einrasten.

Reinigung
Für die Reinigung nur ein hochwertiges Reinigungstuch aus Microfasergestrick verwenden, das für optische Präzisionssysteme geeignet ist, z.B. Microweb UD-G.

Entsorgung
 Die Leuchte darf gemäß der EU-Richtlinie-WEEE (Waste Electrical and Electronic Equipment) nicht über den unsortierten Müll entsorgt werden. Sie muss deshalb der jeweiligen lokalen Einrichtung für die Entsorgung bzw. das Recycling von Elektronikprodukten zugeführt werden.