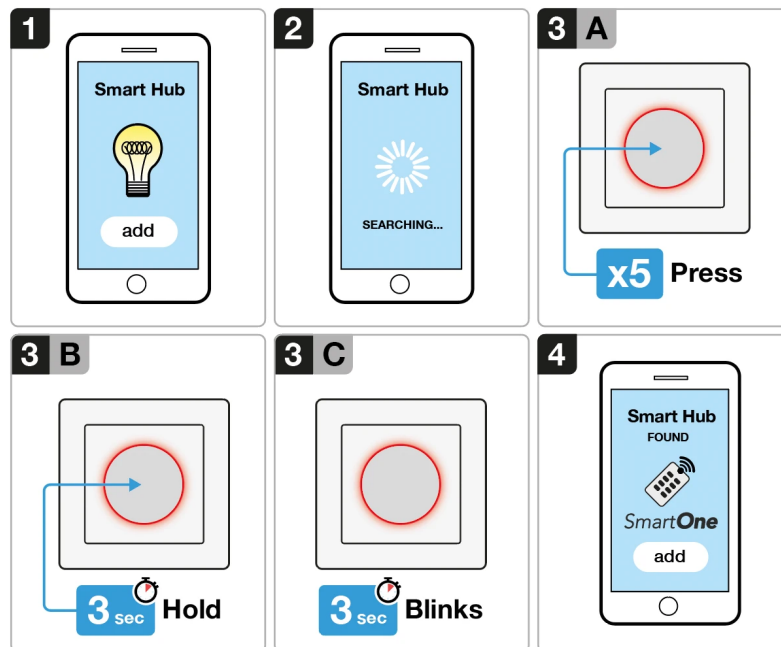


SLC SmartOne S57018 Installation

1. Verbindung von Zigbee-Netzwerken über ein Zigbee-Gateway/Hub
2. TouchLink zu einem Zigbee Beleuchtungsgerät
3. Werkseitiges Zurückstellen
4. Farbwahlmodus: Mono
5. Farbwahlmodus: CCT/TW
6. Farbwahlmodus: RGB
7. Farbwahlmodus: RGB+CCT/TW

Verbindung von Zigbee-Netzwerken über ein Zigbee-Gateway/Hub

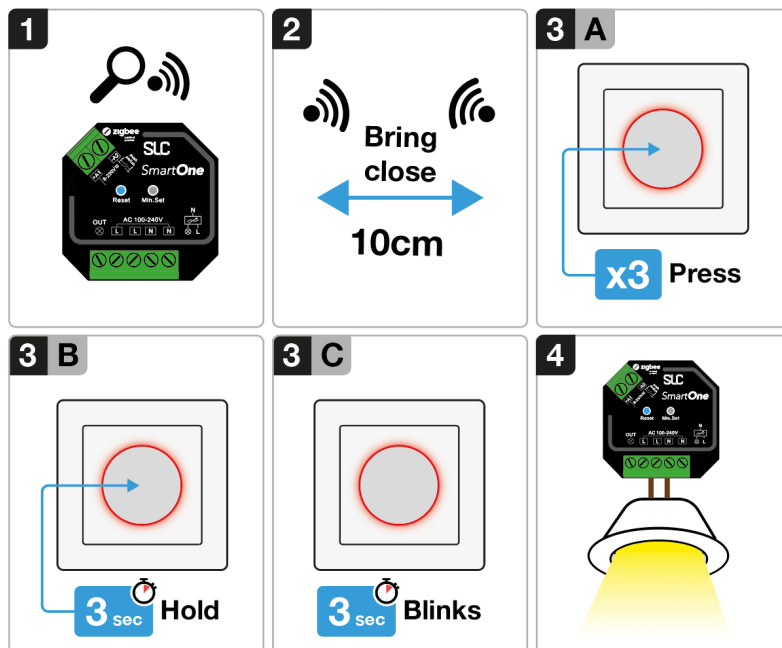


1. Wählen Sie, dass ein neues Gerät über Ihre kompatible Zigbee-Hub-Schnittstelle hinzugefügt werden soll.
2. Ihre Schnittstelle sucht nun nach neuen Zigbee-Geräten im Netzwerk.
3. Befolgen Sie die folgende Drucksequenz:
 1. Drücken Sie den Drehknopf 5 x.
 2. Innerhalb von 2 Sekunden nach Schritt 1: Halten Sie den Drehknopf 3 Sekunden lang gedrückt.
 3. Der Drehknopf blinkt 60 Sekunden lang kontinuierlich, um den Kopplungsmodus zu bestätigen.
 4. Sobald Ihr Smart Hub erfolgreich mit der Rotary Remote gepaart wurde, leuchtet das Licht konstant.

Fehlerbehebung:

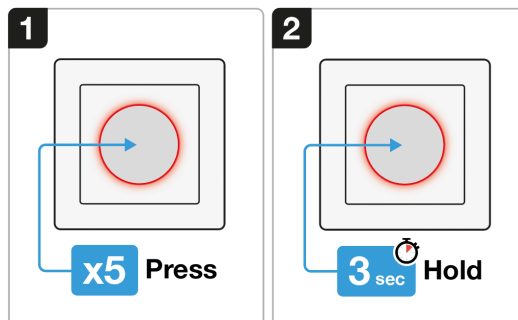
1. Versuchen Sie Schritt 1 - 4 erneut.
2. Setzen Sie den Drehknopf auf die Werkseinstellungen zurück, und versuchen Sie dann Schritt 1 - 4 erneut.

TouchLink zu einem Zigbee Beleuchtungsgerät



1. Stellen Sie Ihr Zigbee-Beleuchtungsgerät so ein, dass die TouchLink-Inbetriebnahme gestartet wird. (Manuell)
2. Bringen Sie den Drehknopf innerhalb von 10 cm an das Gerät heran, das Sie koppeln möchten.
3. Folgen Sie der folgenden Drucksequenz:
 1. Drücken Sie den Drehknopf 3 x.
 2. Innerhalb von 2 Sekunden nach Schritt 1: Halten Sie den Drehknopf drei Sekunden lang gedrückt.
 3. Der Drehknopf blinkt 3 Sekunden lang schnell und blinkt dann 6 x langsam, um die erfolgreiche Kopplung mit dem Gerät anzuzeigen.
4. Angeschlossene Lichter blinken 2 x, um eine erfolgreiche Kopplung anzuzeigen.

Werkseitiges Zurückstellen

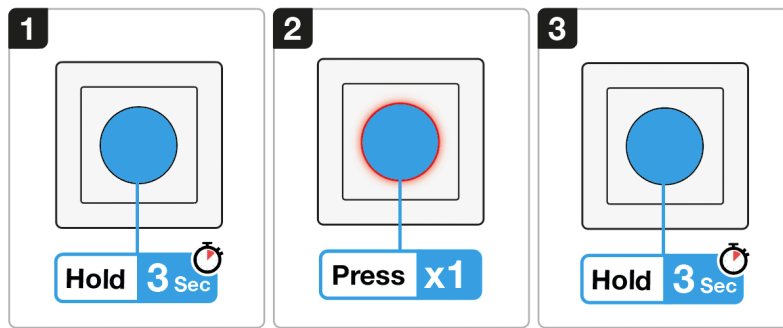


1. Drücken Sie den Drehknopf 5 x.
2. Innerhalb von 2 Sekunden nach Schritt A: Halten Sie den Drehknopf 3 Sekunden lang gedrückt.

Hinweis: Alle Konfigurationsparameter werden zurückgesetzt, nachdem der Schalter zurückgesetzt oder aus dem Netz entfernt wurde.

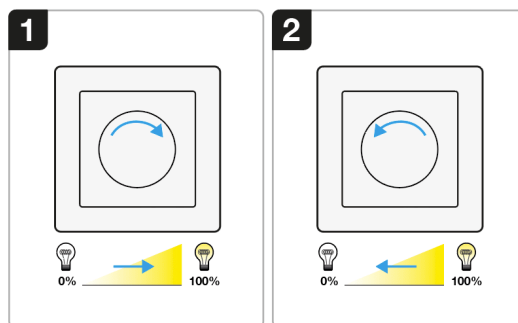
Nach dem erfolgreichen Zurücksetzen wird der Schalter automatisch in den Netzkopplungsmodus versetzt.

Farbwahlmodus: Mono



1. Drücken und halten Sie den Knopf für mehr als 3 Sekunden, die LED-Anzeige leuchtet konstant.
2. Drücken Sie innerhalb von 5 Sekunden nach Schritt 1 den Knopf 1 x kurz, um den Mono-Farbmodus zu wählen.
3. Halten Sie den Knopf länger als 3 Sekunden gedrückt, um den Mono-Farbmodus zu speichern.
4. Jetzt ist der Mono-Farbmodus ausgewählt.

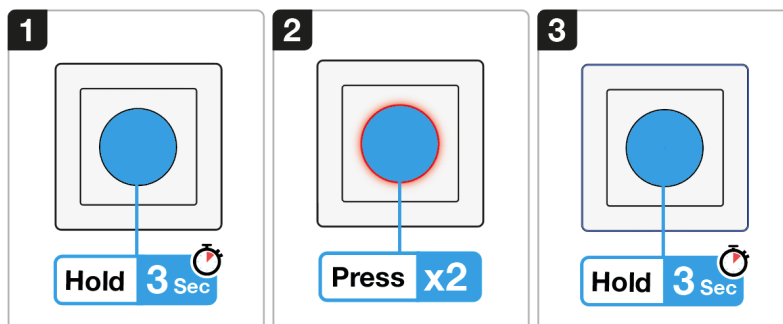
Betrieb mit Mono-Farbmodus



Wenn der Mono-Farbmodus ausgewählt ist:

1. Drehen Sie den Knopf im Uhrzeigersinn, um die Lichtintensität zu erhöhen.
2. Drehen Sie den Knopf gegen den Uhrzeigersinn, um die Lichtintensität zu verringern.

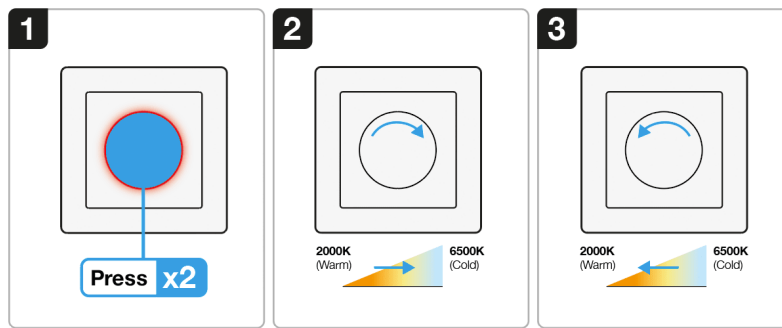
Farbwahlmodus: Tunable White (CCT)



1. Drücken und halten Sie den Knopf für mehr als 3 Sekunden, die LED-Anzeige leuchtet konstant.
2. Innerhalb von 5 Sekunden nach Schritt 1 den Knopf 2 x kurz drücken, um den TW-Farbmodus auszuwählen.
3. Halten Sie den Knopf länger als 3 Sekunden gedrückt, um den TW-Farbmodus zu speichern.
4. Jetzt ist der TW-Farbmodus ausgewählt.

Betrieb TW-Farbmodus

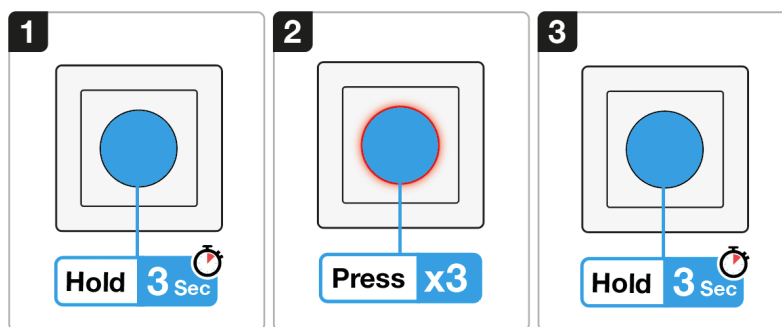
Doppelklicken Sie auf den Knopf, um zwischen Farbtemperatur und Helligkeit zu wechseln.
Hinweis: Standardmäßig startet der Schalter in der Helligkeitssteuerung.



1. Standardmäßig startet der Schalter in der Helligkeitssteuerung. 2 x kurz drücken, um zur CCT-Steuerung zu wechseln.
2. Drehen Sie den Knopf im Uhrzeigersinn, um die Farbtemperatur kälter einzustellen.
3. Drehen Sie den Knopf gegen den Uhrzeigersinn, um die Farbtemperatur wärmer einzustellen.

Hinweis: Doppelklicken Sie, um wieder zur Helligkeitssteuerung zu wechseln.

Farbwahlmodus: RGB

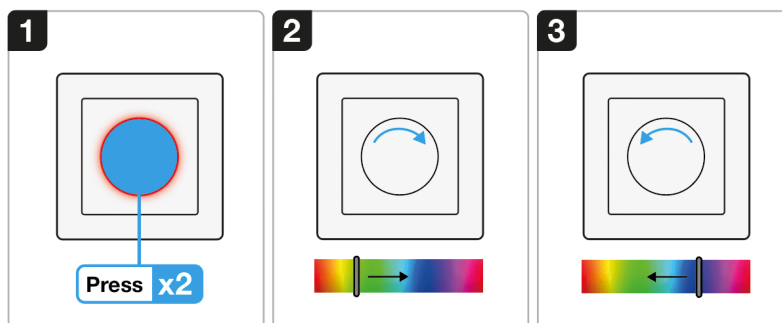


1. Drücken und halten Sie den Knopf für mehr als 3 Sekunden, die LED-Anzeige leuchtet konstant.
2. Drücken Sie innerhalb von 5 Sekunden nach Schritt 1: 3 x kurz auf den Knopf, um den RGB-Farbmodus auszuwählen.
3. Halten Sie den Knopf länger als 3 Sekunden gedrückt, um den RGB-Farbmodus zu speichern.
4. Jetzt ist der RGB-Farbmodus ausgewählt.

Betrieb mit RGB-Farbmodus

Doppelklicken Sie auf den Regler, um zwischen Farbton und Helligkeit zu wechseln.

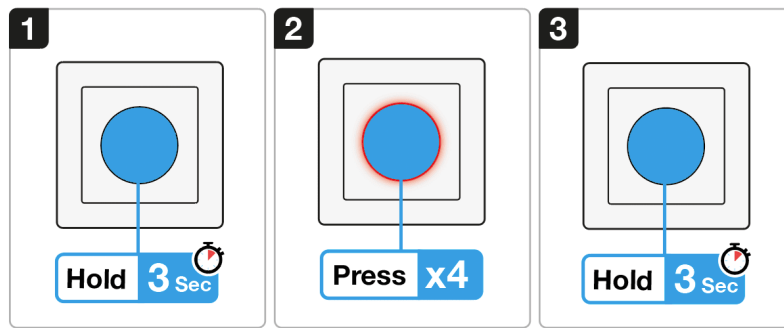
Hinweis: Standardmäßig startet der Schalter in der Helligkeitssteuerung.



1. Standardmäßig startet der Schalter in der Helligkeitssteuerung. 2 x kurz drücken, um zur Farbtonregelung zu wechseln.
2. Drehen Sie den Knopf im Uhrzeigersinn, um den Farbton auszuwählen.
3. Drehen Sie den Knopf gegen den Uhrzeigersinn, um den Farbton einzustellen.

Hinweis: Doppelklicken Sie, um wieder zur Helligkeitssteuerung zu wechseln.

Farbwahlmodus: RGB+CCT (Tunable White)

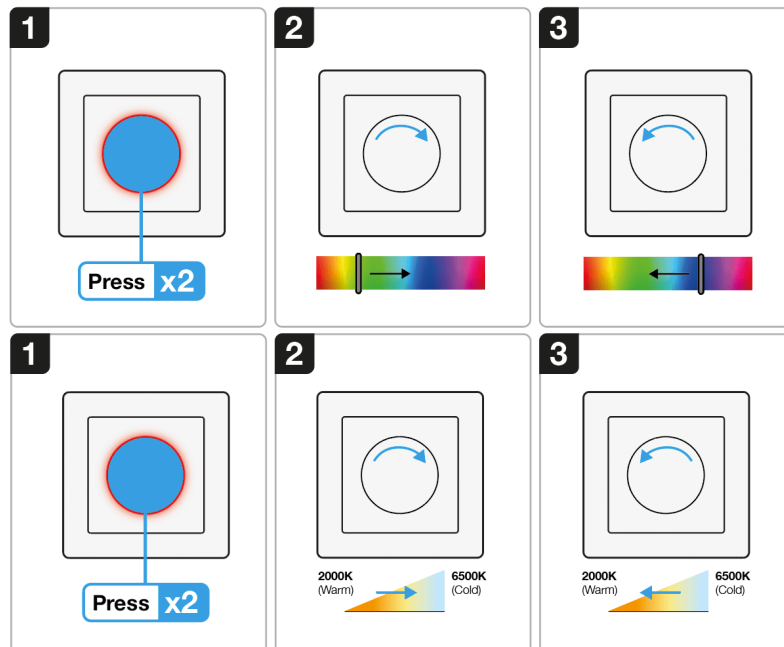


1. Drücken und halten Sie den Knopf für mehr als 3 Sekunden, die LED-Anzeige leuchtet konstant.
2. Innerhalb von 5 Sekunden nach Schritt 1: Drücken Sie den Knopf 1 x kurz, um den RGB+CCT-Farbmodus auszuwählen.
3. Halten Sie den Knopf länger als 3 Sekunden gedrückt, um den RGB-Farbmodus zu speichern.
4. Jetzt ist der RGB+CCT-Farbmodus ausgewählt.

Betrieb mit RGB+CCT-Farbmodus

Doppelklicken Sie auf den Drehknopf, um zwischen Farbton, Farbtemperatur und Helligkeit zu wechseln.

Hinweis: Standardmäßig startet der Schalter in der Helligkeitssteuerung.



THE LIGHT GROUP GmbH

Europa

Am Schafbrinke 62
30519 Hannover
Deutschland

Tel.: +49 (0)511 - 807 486 10

E-Mail: info@tlg.no (mailto: info@tlg.no)