



Anleitung

zur Benutzung der
BLUETOOTH Technologie
von



INHALT

Einleitung	2	Sensor	12
Installation	2	Auswahl der Bereiche	12
Präsentation	2	Sensorfunktionen	12
Herunterladen der App	3	Aktivierungszeitraum	12
Smart & Green für iOS über iTunes	3	Farbe und Helligkeit	12
Smart & Green für Android über Google Play	3	Timer	13
Sicherheit	4	Alarm	13
Erste Verbindung	4	Neuer Alarm	13
Ändern des Sicherheitsschlüssels	4	Auswahl der Bereiche	13
Gemeinsame Sicherheit	4	Alarmfunktionen	13
Generieren eines QR Codes	4	Bearbeiten und Löschen des Alarms	13
Lesen des QR Codes	5		
Neustart der Leuchte	5		
Hinzufügen von Geräten	5		
Grundlegende Funktionen	6		
Menü	6		
Gruppen	6		
Anlegen einer neuen Gruppe	6		
Gruppen und individuelle Einstellungen	7		
Farbeinstellungen	8		
Stimmungen	9		
Übersicht der Stimmungen	10		
Ändern von Gruppen und Geräten	11		

Einleitung

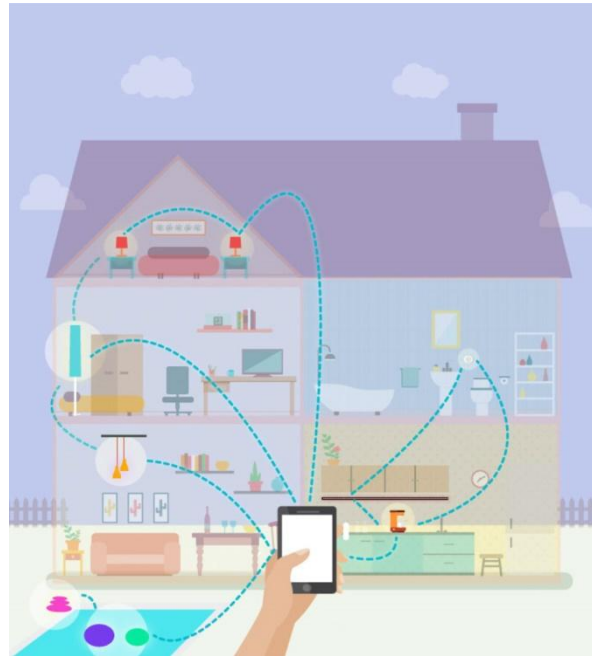
Willkommen zur Bluetooth Mesh-Technologie entwickelt von Smart & Green. Auf den folgenden Seiten finden Sie alle wichtigen Informationen und Tipps um Ihre Geräte in Betrieb zu nehmen, individuell einzustellen und vollumfänglich zu nutzen.

Installation

Präsentation

Die neue Mesh-Technologie läuft über CSR und arbeitet mit Bluetooth Smart (BLE) oder ab Bluetooth 4.0. Das ist das Bluetooth, welches von den meisten Smartphones verwendet wird.

Wenn wir an Bluetooth denken, denken wir für gewöhnlich an Musik oder Geräte die im Auto gesteuert werden. Mit der neuen Nutzungsweise ergibt sich eine völlig neue Sicht der Welt für Sie. Denken Sie an verbundene Häuser, Büros und öffentliche Bereiche... Mit Mesh-Technologie können Sie nun ein ganzes Gebäude steuern ohne von Ihrem Stuhl aufzustehen. Die Bluetooth Mesh-Technologie ist dabei auch nicht konfrontiert mit den Problemen eines „hub-and-spoke“ Netzwerks, welches nur eine beschränkte Anzahl an Zielen und Nutzungsbereichen zulässt.



Mit anderen Worten, verbundene Geräte können untereinander auf dem direkten Weg miteinander kommunizieren, wenn sie sich in Reichweite zueinander befinden. Das Netzwerk braucht nicht länger einen Knotenpunkt oder einen Router um den Informationsfluss zu leiten. Die Geräte selbst kümmern sich um das Weiterleiten von Signalen und Befehlen untereinander. Die Reichweite des Signals liegt dabei bei etwa 10 Metern und kann durch Entwicklung in Zukunft auf 20 Meter ausgeweitet werden. Dadurch schafft man ein in sich geschlossenes System, welches einfach und verständlich zu bedienen ist.

Herunterladen der App

Smart & Green für iOS über iTunes

Sie finden die App wenn Sie nach „Smart & Green“ suchen. Die Bluetooth Mesh-Technologie ist kompatibel mit Bluetooth 4.0 oder Bluetooth Smart von iOS 6.0 aufwärts.

- iPhone 4S, 5, 5S, 5c, 6, 6+, 6S, 7, 7+
- iPad 3. & 4. Generation und iPad Air
- iPad Mini und iPad Mini Retina
- iPod 5. & 6. Generation

Smart & Green für Android über Google Play

Sie finden die App wenn Sie nach „Smart & Green“ suchen. Die Bluetooth Mesh-Technologie ist kompatibel mit Bluetooth 4.0 oder Bluetooth Smart von Android 4.2 aufwärts.

- Samsung Galaxy S3, S4 und S5
- Samsung Galaxy Note II und III
- Google Nexus 4, 5 und 7
- HTC one

Updates

Smart & Green ist ein vollständig verbundenes System. Daher wird es für die App immer wieder nützliche Neuerungen geben, die Ihnen zur Verfügung gestellt werden.

Betriebssystem	 iOS 6.0.	 Android4.2.
Download-Plattform	Apple Store 	Google Play 
Kompatible Geräte mit Bluetooth 4.0 oder Smartphones	iPhone 4S, 5, 5S, 5C	Samsung Galaxy S3, S4, S5
	iPad 3 rd and 4 th gen., Air	Samsung Galaxy Note II et III
	iPad Mini and Mini Retina iPod 5 th and 6 th gen.	Google Nexus 4,5,7 HTC One



Sicherheit

Das Sicherheits-System der App ist einmalig. Sie können sowohl mit einem Passwort, als auch mit einem QR-Code die unterschiedlichen Zugriffsrechte einstellen und verwalten. Für die unterschiedlichen Level des Zugriffs, arbeiten wir mit einem Master-Slave System. Bei diesem System, ist das zuerst mit dem Netzwerk verbundene Telefon/ Tablet der Master. Mit diesem Gerät können dann weitere Geräte über einen QR-Code hinzugefügt werden.

Erste Verbindung

Bei der ersten Verbindung wird das Netzwerk erstellt. Haben Sie die App einmal gestartet werden Sie zu einer Verbindungs-Seite weitergeleitet. Nun müssen Sie den Aktivierungs-Schlüssel eingeben. Voreingestellt ist hier „0000“. Diese Schlüssel können Sie später ändern. Bitte schreiben Sie sich den Schlüssel auf, da Sie ihn später brauchen um sich mit dem Netzwerk zu verbinden und andere Nutzer hinzuzufügen.

Wenn Sie einmal mit Netzwerk verbunden sind, gelangen Sie zur Auswahl der Geräte. Hier werden alle Geräte angezeigt, die sich im Umkreis von 20 Metern befinden. Wenn Sie eines der Geräte anklicken öffnet sich ein Fenster mit der Fortschrittsanzeige zur Verbindung. Das ausgewählte Gerät leuchtet Gelb auf und hört auf zu leuchten, wenn es erfolgreich dem Netzwerk hinzugefügt wurde. Danach ist ihr Netzwerk erfolgreich erstellt.

Geteilte Sicherheit

Bei der geteilten Sicherheit handelt es sich um den einzigartigen Weg seine Geräte von externem Zugriff zu schützen. Ist ein Gerät einmal mit Ihrem Netzwerk verbunden, können keine weitere Master darauf zugreifen ohne von Ihnen einen QR-Code erhalten zu haben. Selbst wenn das andere Mobilgerät über ihren Aktivierungs-Schlüssel verfügt, kann er keines Ihrer Geräte aktivieren, so lang Sie keine Freigabe dafür erteilt haben.

QR Code Erstellen

Benutzer 1 kann über die Einstellungen einen QR-Code erzeugen und diesen dann zum scannen freigeben.



Wenn Sie bei der Auswahl der Zugriffsrechte „nur Geräte“ auswählen, dann kann das Slave-Gerät nur auf diese zugreifen. Alternativ dazu können Sie einem weiteren Gerät auch den Master-Zugang verschaffen. Dabei ist dann alles vom Slave-Gerät exakt wie auf Ihrem Gerät einstellbar.

Scannen des QR-Code

Öffnen Sie auf dem neuen Telefon den "QR-Code scannen"-Bereich. Sie benötigen dafür den Aktivierungsschlüssel des Netzwerks (zur Erinnerung: Die Standardeinstellung ist „0000“). Gehen Sie auf Sicherheitseinstellungen, geben Sie den Aktivierungsschlüssel ein und bestätigen Sie ihn. Klicken Sie unten auf der Seite, um den QR-Code zu scannen. Klicken Sie dazu einfach auf „scannen“. Öffnen Sie nun das Gruppen-Menü und Sie können einsehen, was automatisch installiert wurde. Die Geräte, die mit dem neuen Telefon nicht verbunden waren, bleiben im Netzwerk und können die Signale übertragen.

Auch ein "Slave" ist in der Lage einen QR-Code zu generieren und anderen Telefonen Zugang zu geben. Er kann aber nur Zugang für die Geräte erteilen, zu denen er selbst Zugang hat. Ebenso ist es möglich Gruppen anzulegen und zu modifizieren.

Zubehör hinzufügen

Sie können jederzeit auf Geräteauswahl zugreifen, um neues Zubehör oder Geräte hinzuzufügen, die sich noch nicht im Netzwerk befinden. Achten Sie aber darauf, keine Überschneidung zwischen dem Master-Gerät und einem Slave-Gerät zu erzeugen, die das System verlangsamen könnte. Wir empfehlen Ihnen das Netzwerk immer mit demselben Telefon zu erstellen, das anschließend Zugang erteilt.


Produkte neustarten

Verliert der Hauptnutzer sein Telefon oder das Gerät ist aufgrund eines Virus nicht länger zugänglich, dann folgen Sie der folgenden Anleitung, um die Produkte neu zu starten:

- **Bulb:** Halten Sie die zwei Buttons für 5 Sekunden gedrückt. Die Lampe leuchtet blau auf: Damit ist der Neustart durchgeführt.
- **BulbLite2:** Halten Sie den Button für 5 Sekunden gedrückt. Die Lampe leuchtet blau auf: Damit ist der Neustart durchgeführt.
- **E27/C-Lite:** Verbinden und Trennen (oder an- und ausschalten der E27 Lampe) des Gerätes, 5 mal in 10 Sekunden. Es leuchtet erst rot und dann blau auf, um anzuzeigen, dass der Neustart erfolgreich war.
- **Sensor/Plug:** Halten Sie den Button für 5 Sekunden gedrückt. Das Signallicht beginnt zu blinken: Damit ist der Sensor vom Netz getrennt und neugestartet.

Auf diese Weise können Sie das Produkt über die Geräteauswahl erneut hinzufügen.

Menü

Sie können von jedem Bereich aus auf den Menü-Knopf klicken. Der sieht so aus: 

Das Menüfenster wird Ihnen oben rechts auf dem Bildschirm angezeigt:



Gruppen erstellen und zuordnen

Sobald die Umgebung korrekt gescannt wurde, ist es möglich, mit Hilfe der Geräte im Netzwerk Gruppen einzurichten. Klicken Sie dazu einfach auf das Kreuz in der Benutzeroberfläche der Gruppe, um dieses Fenster zu öffnen:



1. Wählen Sie die Geräte aus der Liste aus, die Sie der Gruppe hinzufügen möchten
2. Benennen Sie die Gruppe
3. Bestätigen, fertig

Individuelle Gruppensteuerung

Sobald Sie die Gruppe(n) erstellt haben, können diese ganz individuell gesteuert und verwaltet werden.

An/Aus Steuerung:

Der "Push"-Button kann genutzt werden, um Licht und Plug Systeme ein- und auszuschalten. Der Button steuert die Ein/Aus Steuerung der Geräte. Bitte beachten Sie, dass die Lampen die gleichen Einstellungen wie vor dem Ausschalten haben.

Farbsteuerung

Die Gruppenfarbe kann eingestellt werden, indem Sie auf den Button klicken. Auf diese Weise gelangen Sie zur Farbauswahl. Dieser Befehl aktiviert nur die Beleuchtungsgeräte.

Um in die individuelle Steuerung Ihrer Leuchten zu gelangen, klicken Sie einfach auf den Gruppennamen um alle Leuchten anzeigen zu lassen die sich in der Gruppe befinden. Nun können Sie einzelne Einstellungen für jede Leuchte vornehmen.

The screenshot shows a mobile application interface for managing smart lighting groups. At the top, there is a green header bar labeled "Gruppen" with a plus sign to create a new group. Below this, a list of groups is shown. The first group is "Alle" (All), which is expanded to show a list of individual light bulbs. Each bulb has a small lightbulb icon and a toggle switch. The "Alle" group has a small square button with a lightbulb icon, which is used to toggle the entire group on or off. The "clite" group is also visible at the bottom, with a similar toggle switch. The interface is annotated with green lines and text labels:

- Gruppe erstellen (Group create)
- Gesamte Gruppe anschalten (Turn on entire group)
- Farbauswahl (Color selection)
- Leuchte in der Gruppe aktivieren (Activate light in group)
- Leuchte in der Gruppe deaktivieren (Deactivate light in group)
- Liste aller Elemente (List of all elements)
- Gruppe „clite“ aus (Turn off "clite" group)

Farbauswahl

Bei der individuellen Farbsteuerung ist es möglich die einzelnen Farben, Szenen und weiteren Einstellungen vorzunehmen.

Hier gelangen Sie zur rechts zu sehenden Schaltfläche mit den sechs am häufigsten verwendeten Farben

Beim Klick auf das Kerzensymbol stellen Sie ein Kerzenflackern mit der jeweiligen Farbe ein

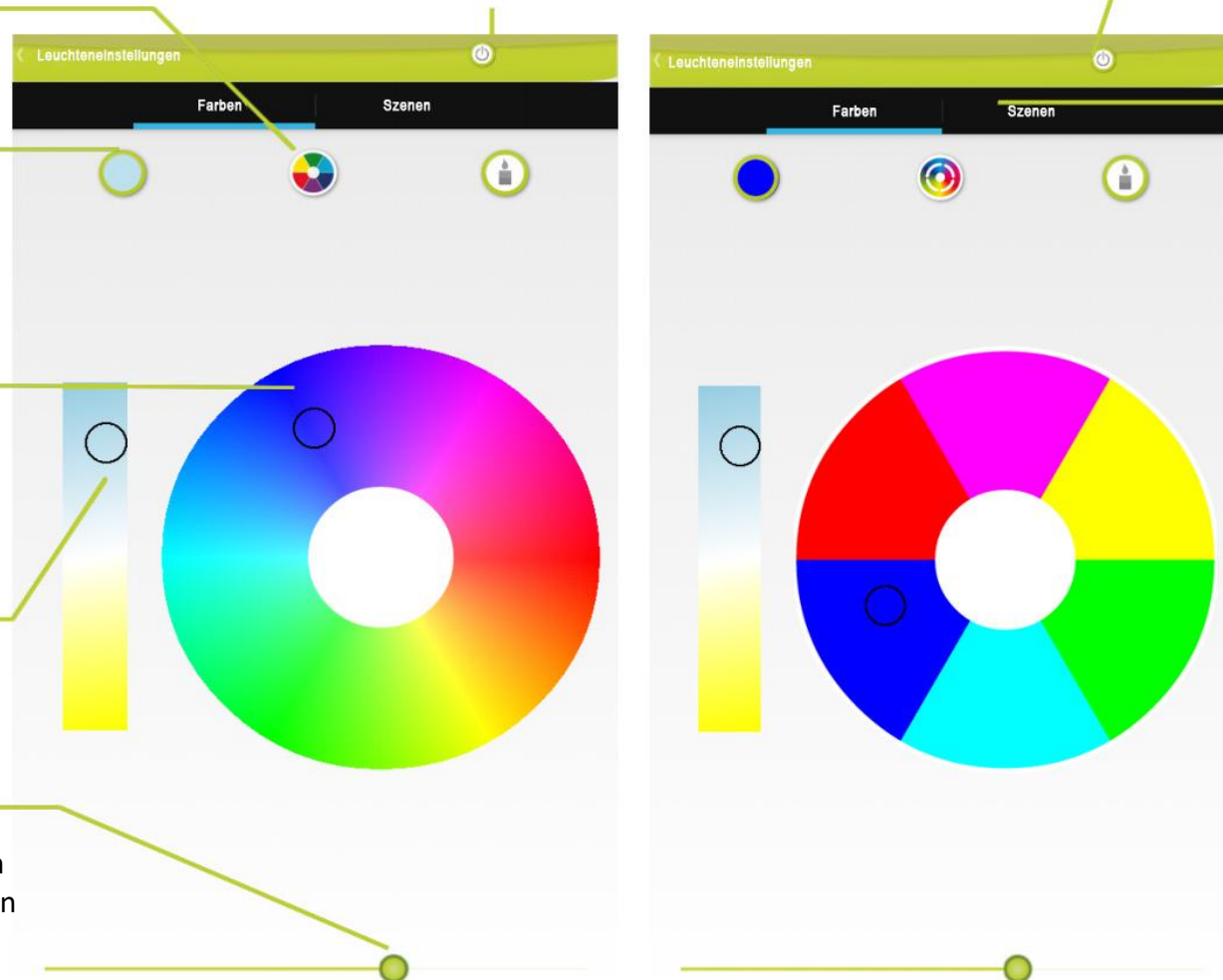
Ein- und Ausschalten der jeweiligen Leuchtengruppe

Hier sehen Sie die aktuell eingestellte Farbe

Das ist das sichtbare Farbspektrum mit 160.000 Farben. In der Mitte ist weiß

Hier lässt sich die Farbtemperatur einstellen. Einstellbar sind 2700° bis 6500° Kelvin

Hiermit stellen Sie die Helligkeit ein um die Leuchten an jede Umgebung anzupassen

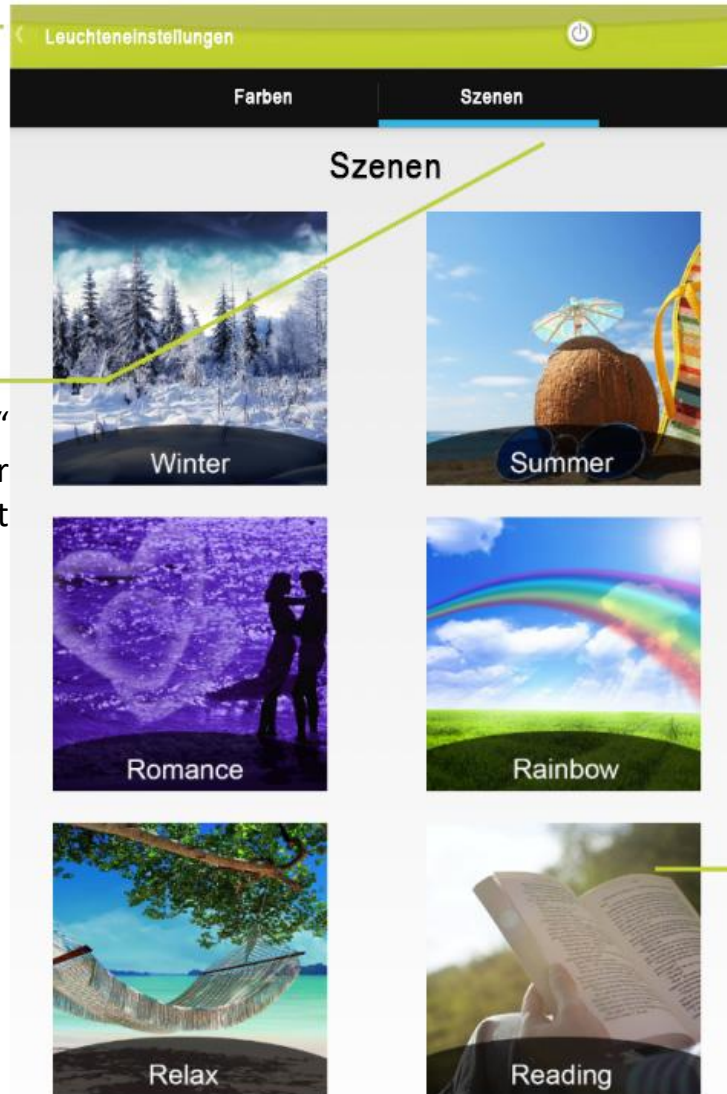


Über Szenen gelangen Sie zur Auswahl von Voreinstellungen. Dazu lesen Sie auf der nächsten Seite mehr

Szenen

Bei der Auswahl der Szenen haben Sie unterschiedliche Möglichkeiten.

Über diesen Knopf gelangen Sie zurück zum Gruppenmenü



Ein- und Ausschalten der jeweiligen Leuchtengruppe

Mit Klick auf die Schaltfläche „Farben“ sind Sie wieder bei der Auswahl der Farben wie auf der vorherigen Seite erklärt

Beim Anklicken der einzelnen Szenen wechseln die Leuchten in den voreingestellten Modus und geben ein Programm wieder

Szenen

Hier sehen Sie eine Übersicht der verschiedenen einstellbaren Szenen. Überall lassen sich einzelne Parameter individuell einstellen so wie Dauer, Intensität, Intervall und Farben.

Name	Funktion	Dauer	Details
Chill	Wechsel kalter Farben	90 Sekunden Zyklus	Lila / Blau / Grün
Romance	Wechsel rötlicher Farben	90 Sekunden Zyklus	Pink / Rot / Lila
Rainbow	Wechsel aller Farben	120 Sekunden Zyklus	Rot / Orange / Gelb / Grün / Blau / Lila / Pink / Rot
Warm	Wechsel warmer Farben	90 Sekunden Zyklus	Gelb / Orange / Rot
Reading	Feste Farbe	Verstellbare Helligkeit im Bereich von 10% bis 100%	Warmes Weiß
After Movie	Licht von 0% auf 100%	30 Sekunden Standardeinstellung	9 verschiedene Farben einstellbar
Sunrise	Weiß mit ansteigender Helligkeit und Farbtemperatur	Geschwindigkeit einstellbar	Farbvariation aus warmen und kaltem Weiß
Sunset	Weiß mit abnehmender Helligkeit und Farbtemperatur	Geschwindigkeit einstellbar	Farbvariation aus warmen und kaltem Weiß
"I'm at home"	Wechselnde Farben	Start- und Endzeit einstellbar	Helligkeit und Farbe einstellbar
Child	Dimmt das Licht in einem gewünschten Bereich	Dauer einstellbar	9 verschiedene Farben und Dauer der Dimmung einstellbar
Disco	Schnell blinkendes Licht	Intervall von 0,2 bis 2 Sekunden wählbar	Auch mit nur einer Farbe möglich

Gruppen und Geräte bearbeiten

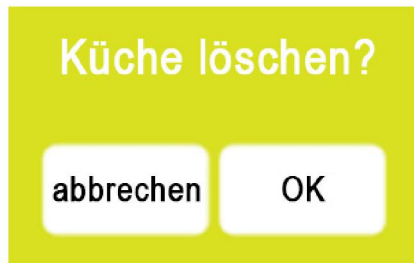
Die erstellten Gruppen lassen sich jederzeit verändern und modifizieren.

Gruppenänderungen

Drücken und halten Sie den Gruppennamen und bewegen Sie Ihren Finger von rechts nach links um die folgende Ansicht zu erhalten:



Das Kreuz löscht die Gruppe. Klicken Sie darauf und ein Pop-Up Fenster fragt Sie nach einer Bestätigung:



Der Stift führt Sie in den Bearbeitungsmodus. Klicken Sie darauf, gelangen Sie in die Ansicht der Gruppenerstellung.

Drücken und halten Sie den Namen und bewegen Sie den Finger von oben nach unten um die Gruppen neu zu organisieren:

Küche



Geräte Modifizierung

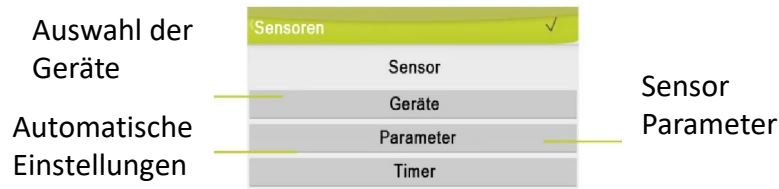
Wenn Sie die Gruppenliste aufgefächert haben, können Sie die Geräte einzeln konfigurieren. Drücken Sie einfach auf das Gerät und halten Sie es gedrückt. Wie zuvor können Sie das Gerät nun löschen oder neu benennen.

- Ein neu benanntes Gerät wird durch die Anwendung neu benannt
- Ein gelöscht Gerät wird in der Gruppe "Alle" verbleiben
- Ein Gerät, dass aus der Gruppe "Alle" gelöscht wurde, wird vom Netzwerk getrennt

Sensoren

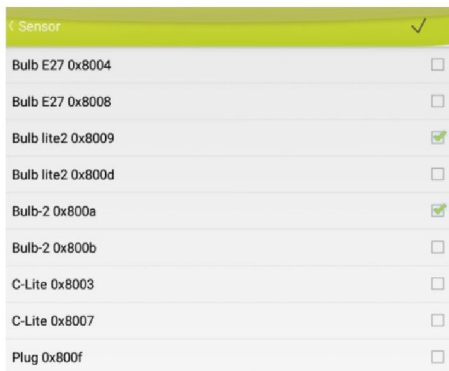
Der Sensor operiert einfach. Er ist ein Bewegungssensor, das heißt er meldet Bewegungen, die in seinem "Sichtfeld" sind an die an ihn angebotenen Geräte. Aus der Individualsteuerung können Sie den Sensor per Knopfdruck an- und ausschalten. Wenn Sie auf den Sensornamen drücken, werden Sie in das Kontrollfenster weitergeleitet.

Aus dieser Ansicht heraus können Sie die Sensorparameter steuern:



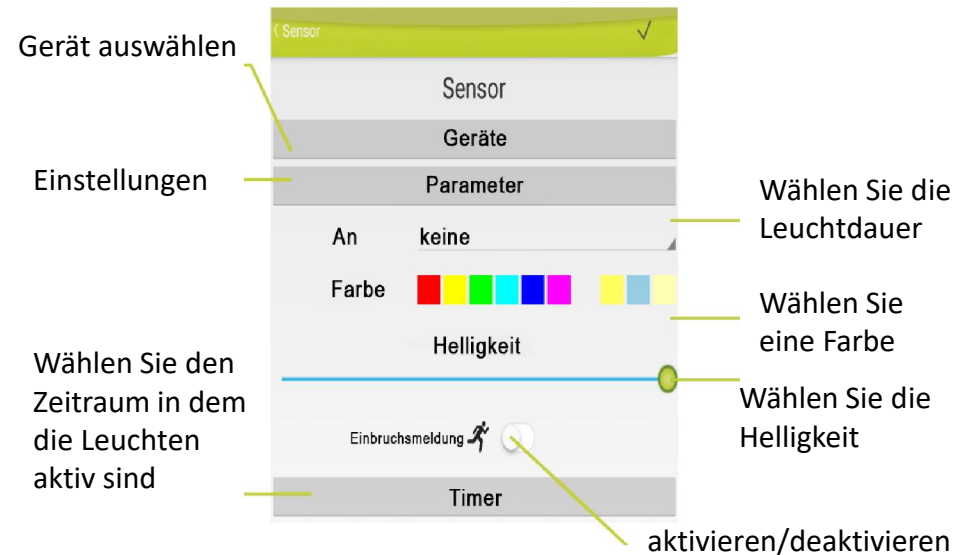
Auswahl der Geräte

Sie können Geräte auswählen, welche der Sensor steuert. Um dies zu tun, setzen Sie einfach Häkchen an die betreffenden Geräte. Der Sensor kann die Aktivierung von Leuchten und Steckern steuern.



Sensor

Es ist möglich verschiedene Aktivierungsparameter einzustellen.



Aktivierungszeitraum

Dies ist die Zeit, für welche das Gerät aktiv bleiben wird. Wenn Sie zum Beispiel 120 Sekunden wählen, schaltet sich das Gerät 120 Sekunden an, wenn der Sensor eine Bewegung meldet. Sollte innerhalb dieser Zeitspanne keine weitere Bewegung gemeldet werden, schalten sich die verbundenen Geräte ab. Sollte jedoch eine Bewegung gemeldet werden, wird der Timer zurückgesetzt.

Farbe und Helligkeit

Sie können die Farbe wählen, mit welcher die Leuchten aktiviert werden. Wenn Sie keinen Wert eingeben, wird der zuletzt gewählte Wert als Standardwert geschaltet. Dieser Parameter ist nur wichtig für Leuchte, welche verschiedene Farben wiedergeben können. Bei Steckern sendet der Sensor einfach einen Steuerungsbefehl zur An- und Abschaltung

Timer

Sie können den Sensor manuell aktivieren, indem Sie den Knopf drücken oder automatisch. Sie können den Timer für die Aktivierung des Sensors mit Start- und Endzeit wählen und die Wiederholung für die gesamte Woche einstellen. Sie können beispielsweise einstellen, dass der Sensor jeden Tag zwischen 10:00 Uhr und 19:00 Uhr aktiviert ist. Während dieser Zeit wird der Sensor Steuerungsbefehle senden und wird sich dann automatisch nach 19:00 Uhr abschalten.

The screenshot shows a 'Sensor' configuration screen. At the top, there is a green bar with a checkmark. Below it, there are three time selection options: '8 50', '9 : 51 AM', and '10 52 PM'. Below these are two input fields for 'Start: 0:0' and 'Ende: 0:0', with a 'Gesamtzeit' field below them. At the bottom, there are two dropdown menus: 'Wiederholung' (set to 'MDMDFSS') and 'Beschreibung' (set to 'null').

Annotations with green lines point to the following elements:

- Startzeit** points to the 'Start: 0:0' field.
- Endzeit** points to the 'Ende: 0:0' field.
- Wiederholung an folgenden Tagen** points to the 'Wiederholung' dropdown menu.
- Beschreibung des Alarms** points to the 'Beschreibung' dropdown menu.

Alarm

Der Alarm wird verwendet, um die automatische Einschaltung und Abschaltung von Leuchten und Steckern zu programmieren. Einmal programmiert, ist der Rahmen in dem Gerätespeicher hinterlegt und Sie müssen nicht länger die Anwendung verbinden oder das Telefon, damit das Gerät schaltet.

Neuer Alarm

Sie können maximal 200 Alarmer pro Gerät programmieren und eine Wiederholung für alle Wochentage einstellen. Sie können ebenfalls verschiedene Aktivierungsparameter programmieren.

Notiz: Zu viel programmierte Alarmer können das System verlangsamen.

Wahl der Ziele - Sie können die Geräte einstellen, für die ein Alarm gültig ist. Um dies zu tun, müssen Sie in das Zielmenü und ein Häkchen bei den jeweiligen Gerät setzen. Ein Stecker kann ausgewählt werden, doch der Alarm wird lediglich eine Aktivierung oder Abschaltung zur Folge haben.

Alarmparameter - Zusätzlich zu den Zielen können Sie auch eine Aktivierungszeit für die Geräte und Wiederholungen für die Wochentage einstellen. Der Alarm kann die Geräte nur aktivieren. Sie müssen die Geräte manuell deaktivieren oder per Anwendung. Der Alarm kann auch verwendet werden um die Steuerungsansicht anzupassen. Sie können auch die Aktivierungsmodi in den verschiedenen Szenen anpassen.

Modifizieren/Löschen - Drücken und halten Sie den Namen des Alarms und Sie werden in das Menü weitergeleitet, wo Sie die Parameter des Alarms anpassen oder den Alarm löschen können



smart
and
green
NOMAD LIGHTING

SMART and GREEN Vertrieb Deutschland und Österreich
Otto-Hahn-Str. 31 85435 Erding

service@smartandgreen-leuchten.de
www.smartandgreen-leuchten.de

08122 / 999 18 54