

9933001

2,4GHz Wifi

3× 1,5VDC AAA battery not incl.

**(DE) Bestimmungsgemäße Verwendung**

(GB) Intended use / (FR) Utilisation conforme / (NL) Beoogd gebruik / (PL) Stosowanie zgodnie z przeznaczeniem /
(NO) Riktig bruk / (DK) Korrekt brug / (SE) Avsedd användning / (FI) Määräystenmukainen käyttö

(IT) Impiego appropriato / (ES) Uso prescrito / (CZ) Použití v souladu s určením / (PT) Utilização correta / (GR) Ενδεικτική χρήση

(DE)	Smart Wifi Sensor für Innenbereiche	(GB)	Indoor smart wifi sensor
(FR)	Capteur Smart Wifi pour l'intérieur	(NL)	Slimme wifisensor voor binnen
(PL)	Czujnik smart Wifi do obszarów wewnętrznych	(NO)	Innendørs smart wifi-sensor
(DK)	Smart WiFi-sensor til indendørs brug	(SE)	Smart wifi-sensor för inomhusbruk
(FI)	WiFi-älyanturi sisätiloihin	(IT)	Sensore smart wifi da interni
(ES)	Sensor wifi inteligente para interiores	(CZ)	Pokojoiný chytrý wifi snímač
(PT)	Sensor Smart Wifi para áreas interiores	(GR)	Αισθητήρας smart wifi για εσωτερικούς χώρους

(DE) Verwendete Symbole

(GB) Safety Precautions / (FR) Symboles utilisés / (NL) Gebruikte symbolen / (PL) Stosowane symbole / (NO) Brukte symboler /
(DK) Brugte symboler / (SE) Använda symboler / (FI) Käytetyt symbolit / (IT) Simboli usati / (ES) Símbolos empleados /
(CZ) Použité symboly / (PT) Símbolos utilizados / (GR) Χρησιμοποιούμενα σύμβολα

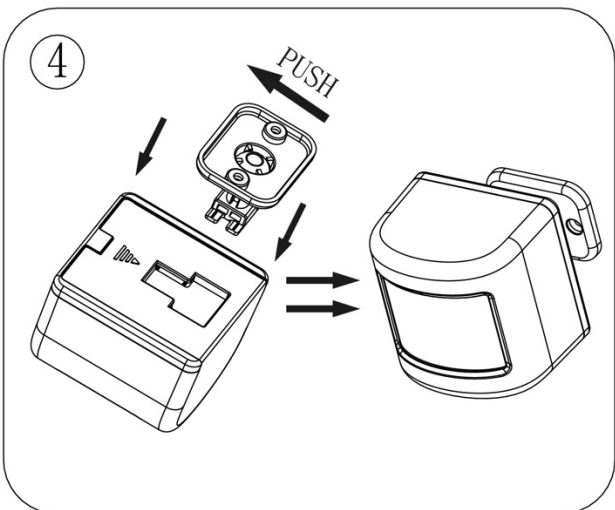
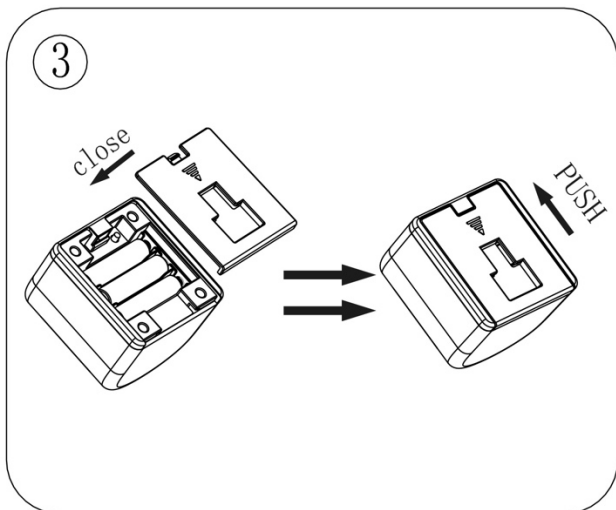
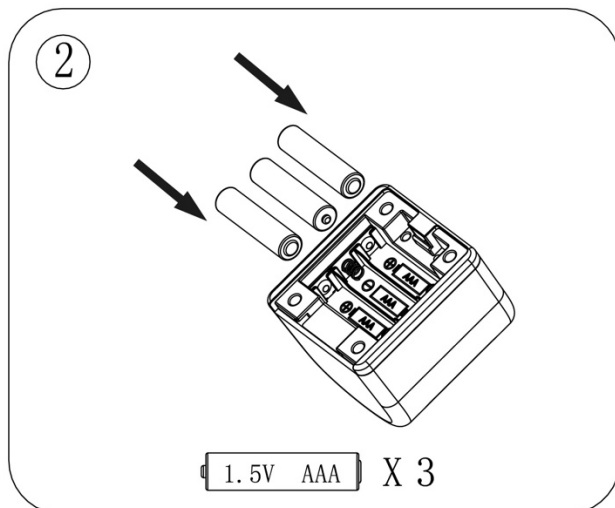
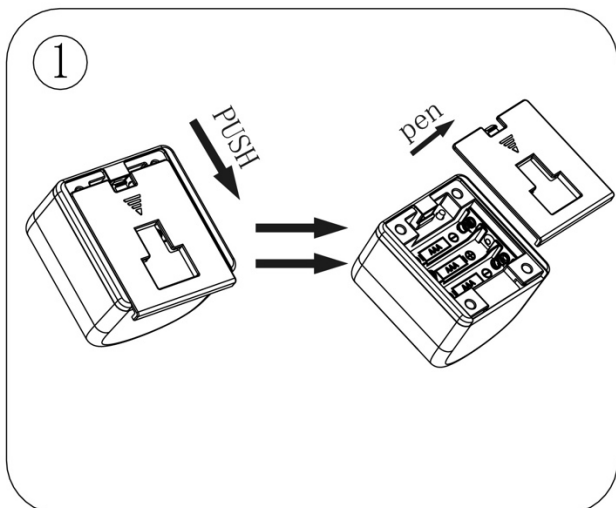
IP 20

**(DE) Lieferumfang**

(GB) Package contents / (FR) Contenu de la livraison / (NL) Bij de levering inbegrepen / (PL) Zakres dostawy / (NO) Levering /
(DK) Leveringsomfang / (SE) Leveransomfattning / (FI) Toimitussisältö / (IT) Fornitura / (ES) Volumen de suministro /
(CZ) Rozsah dodávky / (PT) Material fornecido / (GR) Παραδοτέος εξοπλισμός

(DE)	1 Smart Wifi Sensor Montagematerial Montageanleitung	(GB)	1 Smart wifi sensor Installation hardware Mounting instructions	(FR)	1 Capteur Smart Wifi Matériel de montage Instructions de montage
(NL)	1 Slimme wifisensor Monteringsmateriale Montagehandleiding	(PL)	1 Czujnik smart Wifi Elementy montażowe Instrukcja montażu	(NO)	1 Smart wifi-sensor Monteringsmateriale Brukerveiledning
(DK)	1 Smart WiFi-sensor Monteringsmateriale Brugervejledning	(SE)	1 Smart wifi-sensor Monteringsmaterial Monteringsanvisning	(FI)	1 WiFi-älyanturi Asennusmateriaali Asennusohjeet
(IT)	1 Sensore smart wifi Materiale di montaggio Istruzioni di montaggio	(ES)	1 sensor wifi inteligente Material de montaje Instrucciones de montaje	(CZ)	1 chytrý wifi snímač Materiál pro montáž Návod k montáži
(PT)	1 Sensor Smart Wifi Material de montagem Instruções de montagem	(GR)	1 Αισθητήρας smart wifi Υλικό συναρμολόγησης Οδηγίες συναρμολόγησης		

PRIOS



(DE)TUYA Anleitung

Nr. 1 App herunterladen und installieren

Vorstehenden QR-Code scannen oder im App-Shop „Tuya Smart“ suchen, um die App herunterzuladen und zu installieren.



Nr.2 App registrieren

1. Mit Handynummer und dem Verifizierungscode anmelden. Landesvorwahl auswählen, Telefonnummer eingeben und auf „Abrufen“ tippen, um eine Nachricht mit dem Verifizierungscode zu erhalten. Verifizierungscode in die Nachricht eingeben und auf „Anmelden“ tippen, um sich in der App anzumelden.
2. Mit einem Social-Media-Konto registrieren. Die Lampe bei der Installation auf den Netzwerkstatus zurücksetzen. Dazu die folgenden Schritte durchführen: ON-OFF-ON-OFF-ON, bis die Lampe schnell blinkt. Das Schaltzeitintervall darf 10 Sekunden nicht überschreiten. Dann auf „+“ in der oberen rechten Ecke der „Geräte“-Schnittstelle tippen und die Beleuchtung auswählen, um die APP anzuschließen.

Nr. 3 Gerät hinzufügen

Die Lampe bei der Installation auf den Netzwerkstatus zurücksetzen. Dazu die folgenden Schritte durchführen: ON-OFF-ON-OFF-ON, bis die Lampe schnell blinkt. Das Schaltzeitintervall darf 10 Sekunden nicht überschreiten. Dann auf „+“ in der oberen rechten Ecke der "Geräte"-Schnittstelle tippen und die Beleuchtung auswählen, um die APP anzuschließen

Hinweis:

1. Glühbirnen zum ersten Mal nur über WLAN und Bluetooth anschließen; sicherstellen, dass die Leuchte schnell blinkt und das eingegebene WLAN-Passwort korrekt ist. (Der Verbindungsvorgang kann einige Minuten dauern, bitte haben Sie Geduld.)
2. Nach der ersten Verbindung können Sie die Leuchten auch mit einer anderen WLAN-Verbindung oder mobilen Datenverbindung jederzeit und überall steuern.

Nr. 4 Steuergerät

Nach erfolgreicher Verbindung des Geräts unten auf „Geräte“ tippen. Der Gerätenamen der Smart Lampe wird in der Liste angezeigt.

Auf den Namen tippen, um in das Bedienfeld der Smart-Lampe zu gelangen.

1. Weißer Modus: Helligkeit und Farbtemperatur der weißen Leuchte einstellen.
2. Farbmodus: Farbe, Helligkeit, Sättigung der bunten Leuchte einstellen.
3. Motivprogramm: Acht Motivprogramme (4 statische und 4 dynamische) „Nacht“ (oranges Licht hilft beim Einschlafen)

„Soft“ (Licht wechselt von dunkel zu hell)

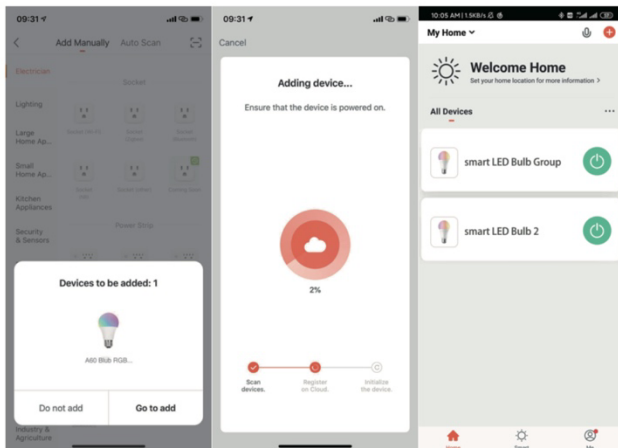
„Regenbogen“ (6 Farben wechseln nacheinander und blinken) „Shine“ (Disco-Licht)

„Wunderschön“ (6 Farben wechseln übergangslos nacheinander)

Farben, Blinkfrequenz und Helligkeit können in den 4 vorstehenden Programmen angepasst werden.

4. Timer-Einstellung

5. Gruppe erstellen: Für zwei oder mehr Leuchten auf „•••“ oben rechts in der Systemsteuerung tippen und eine Gruppe erstellen. Die Gruppen von Smart-Lampen erkennt synchrone Schalter, Farbwechsel, das gewählte Motivprogramm, den Timer usw. (Gruppensteuerung ist auf das gleiche Leuchtmittel-Modell beschränkt)



Nr.5 Profil

1. Gerätefreigabe. Handnummer eines neuen Mitglieds eingeben und das Gerät mit ihm teilen. Das neue Mitglied kann das Gerät mit seinem eigenen Konto steuern. In der Liste werden alle Mitglieder angezeigt, die von Ihrem Konto hinzugefügt werden. Sie können das Mitglied löschen und die Freigabe abbrechen, indem Sie nach links schieben.

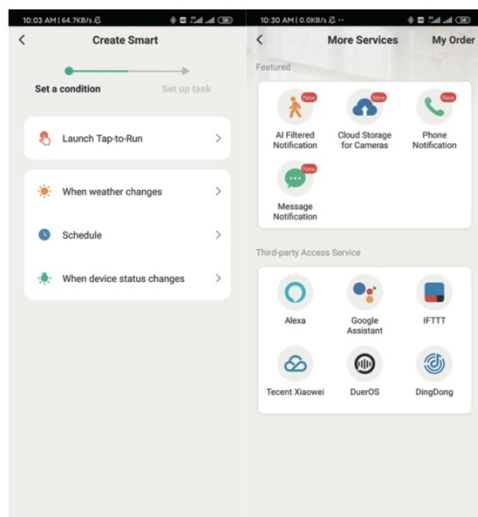
2. Integration: Bedienungsanleitung zum Verbinden von Amazon Echo & Google Home.

Derzeit sind nur 3 Befehle in Amazon Echo und Google Home möglich: Farbwechsel. Einstellung der Helligkeit und Ein- oder Ausschalten der Leuchte.

Hinweis:

1. Für die Hauptfreigabefunktion die Telefonnummer eingeben und sofort freigeben; für die Freigabe der Nummer bestehen keine Beschränkungen (Die freigegebene Nummer muss eine für die Tuya App registrierte Nummer sein) Nach der Freigabe werden neue Geräte und neue Einstellungen für den Empfänger freigegeben, aber die Lampengruppe wird nicht freigegeben.

Anmeldekonto Dritter, die vorübergehend keine Amazon-Echo-Verbindung herstellen können, sind auf registrierte Mobilfunkkonten beschränkt.



Nr. 6 Anmerkung

1. Nach Ausschalten und erneutem Einschalten der Leuchte, ist zuerst eine Internetverbindung notwendig, um die Leuchte zu steuern.

2. Unterstützt nur WLAN in 2,4 GHZ, Android 4.1 wie oben und IOS 8.0 wie oben. Nicht auf mit 5 G WLAN anwenden.

3. Werden mehrere über WLAN gesteuerte Leuchtmittel verbunden, auf ausreichend Abstand der Leuchtmittel achten, da es sonst zu Signalstörungen kommen kann.

(GB) TUYA Instruction

NO.1 Download and install the APP

Scan the QR code above or search "Tuya Smart" in application market to download and install the App.



NO.2 Sign in App

1. Sign in with mobile phone number + verification code. Select your country code, enter the phone number and tap "Get" to get a message containing verification code. Enter the verification code in the message and tap "Login" to login the App.
2. Sign in with social media account. When install the lamp, please reset it to enters the networking state. The steps is: On-OFFON-OFFONuntil it flashes rapidly. Switch time interval shall not exceed 10 seconds. Then tap "+" at the upper right corner of the "Devices" interface and pick the Lighting to connect the APP.

NO.3 Add device

When install the lamp, please reset it to enters the networking state. The steps is: On-OFFON-OFFONuntil it flashes rapidly. Switch time interval shall not exceed 10 seconds. Then tap "+" at the upper right corner of the "Devices" interface and pick the Lighting to connect the APP

Note:

1. Connect light bulbs only via WiFi and buletooth for the first time, please make sure that the light is quickly flashing, and WiFi password you inputted is correct. (The connection process may take several minutes, please be patient.)
2. After the first connection, you can use a new WiFi or mobile data traffic to control lights anytime at anywhere.

NO.4 Control device

After the device is connected successfully, tap "Devices" at the bottom. The device name of the smart lamp shows in the list.

Tap it to enter the control panel of the smart lamp.

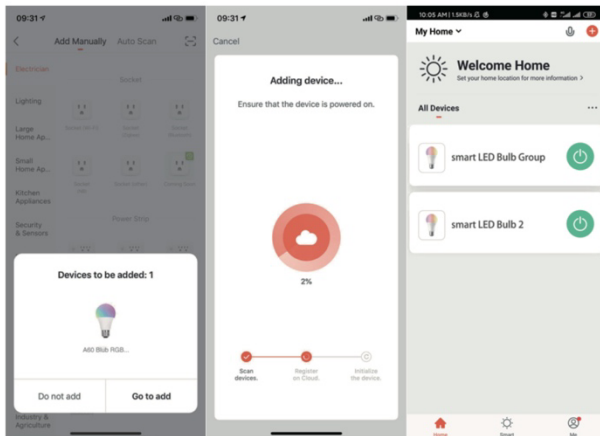
1. White mode: Adjust brightness and color temperature of white light.
2. Color mode: Adjust color, brightness, saturation of colorful light.
3. Scene mode: Eight scene modes(4 static & 4 dynamic) "Night" (Orange light helps to sleep)
"Reading" (Bright white light helps to concentrate)
"Party" (Orange red light creates a vivacious atmosphere) "Leisure" (Light blue light is relaxing)
The 4 modes above are not adjustable
"Soft" (Light changes from dim to bright)
"Rainbow" (6 colors rotate in sequence with flashing) "Shine" (Disco light)

"Gorgeous" (6 colors rotate smoothly in sequence)

Colors, flashing frequency and brightness can be specified in the 4 modes above.

4 Timer setting

5. Create group: If you got two or more lights please tap "•••" at the upper right corner of the control panel and create group. The smart lamp group will realize synchronous switch, color changes, the scene mode selection, timer, etc. (Group control is limited to the same model of bulb)



NO.5 Profile

1. Device Sharing. Could type in a new member's mobile phone number and share the device with him. The new member can control the device with his own account. The list shows all members who are added by your account. You can delete the member and cancel the sharing by sliding to left.

2. Integration: Connect Amazon echo & Google home instruction manual.

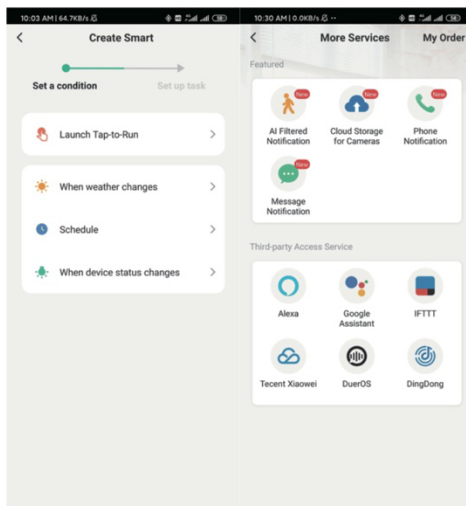
At present there're only 3 orders available in Amazon echo and Google home: color changing, Brightness setting and switch on or off the light.

Note:

1. One key sharing function enter the phone number and share immediately, the number to be shared is unlimited (The shared number must be a registered number of Tuya App)

After sharing, new equipment and new settings will be shared to the receiver, but the lamp group won't be shared.

Third-party registration accounts temporarily unable to connect Amazon echo, limited to mobile phone registered account.



NO.6 Note

1. After you power off the light and power it back on, you have to connect the first WiFi to control the light.

2. Only supports WLAN in 2.4GHZ, Android 4.1 above and ios 8.0 above. Do not apply to 5G WiFi.

3. When you connect multiple WIFI bulb, don't let the both bulb too close, it may cause signal interference.

(FR)Instruction TUYA

N° 1 Télécharger et installer l'APP

Scannez le code QR ci-dessus ou recherchez « Tuya Smart » dans le marché des applications pour télécharger et installer l'application.



N° 2 Se connecter App

1. Connectez-vous avec un numéro de téléphone mobile + code de vérification. Sélectionnez votre code de pays, entrez le numéro de téléphone et appuyez sur « Obtenir » pour obtenir un message contenant le code de vérification. Entrez le code de vérification dans le message et appuyez sur « Se connecter » pour se connecter à l'application.
2. Connectez-vous avec un compte de médias sociaux. Lors de l'installation de la lampe, veuillez la réinitialiser pour entrer dans l'état de réseau. Les étapes sont les suivantes : On-OFFON-OFFON jusqu'à ce qu'elle clignote rapidement. L'intervalle de commutation ne doit pas dépasser les 10 secondes. Appuyez ensuite sur « + » dans le coin supérieur droit de l'interface « Dispositifs » et choisissez le luminaire auquel vous souhaitez connecter l'APP.

N° 3 Ajouter un dispositif

Lors de l'installation de la lampe, veuillez la réinitialiser pour entrer dans l'état de réseau. Les étapes sont les suivantes : On-OFFON-OFFON jusqu'à ce qu'elle clignote rapidement. L'intervalle de commutation ne doit pas dépasser les 10 secondes. Appuyez ensuite sur « + » dans le coin supérieur droit de l'interface « Dispositifs » et sélectionnez le luminaire auquel vous souhaitez connecter l'APP.

Remarque :

1. Connectez les ampoules uniquement via WiFi et Bluetooth pour la première fois, assurez-vous que la lampe clignote rapidement et que le mot de passe WiFi que vous avez entré est correct. (Le processus de connexion peut prendre plusieurs minutes, veuillez patienter.)
2. Après la première connexion, vous pouvez utiliser un nouveau trafic de données WiFi ou mobile pour contrôler les lampes à tout moment et n'importe où.

N° 4 Dispositif de commande

Une fois que l'appareil est connecté, appuyez sur « Dispositifs » en bas. Le nom de dispositif de la lampe intelligente s'affiche dans la liste.

Appuyez dessus pour entrer dans le panneau de commande de la lampe intelligente.

1. Mode blanc : Réglez la luminosité et la température de couleur de la lumière blanche.
2. Mode couleur : Réglez la couleur, la luminosité, la saturation de la lumière couleur.
3. Mode scène : Huit modes scène (4 statiques et 4 dynamiques) « Nuit » (La lumière orange aide à dormir) « Lecture » (La lumière blanche aide à se concentrer) « Party » (La lumière rouge orange crée une atmosphère vivace) « Loisir » (La lumière bleu clair est relaxante)

Les 4 modes ci-dessus ne sont pas réglables

« Doux » (La lumière passe de faible à claire)

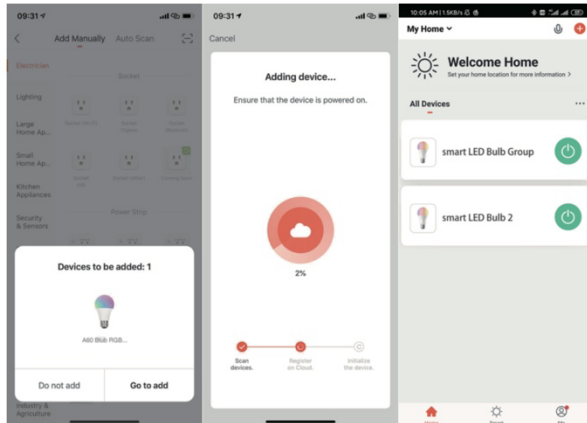
« Arc-en-ciel » (6 couleurs tournent en séquence avec clignotement) « Briller » (Lumière disco)

« Splendide » (6 couleurs tournent en douceur dans l'ordre)

Les couleurs, la fréquence de clignotement et la luminosité peuvent être spécifiées dans les 4 modes ci-dessus.

4 Réglage de minuterie

5. Créer un groupe : Si vous avez deux lumières ou plus, appuyez sur « ••• » dans le coin supérieur droit du panneau de commande et créez un groupe. Le groupe de lampes intelligentes permet de réaliser des commutations synchrones, des changements de couleur, la sélection du mode scène, une minuterie, etc. (Le contrôle de groupe se limite au même modèle d'ampoule)



N° 5 Profil

1. Partage de dispositif. Vous pouvez saisir le numéro de téléphone portable d'un nouveau membre et partager le dispositif avec lui. Le nouveau membre peut contrôler le dispositif avec son propre compte. La liste affiche tous les membres qui ont été ajoutés par votre compte. Vous pouvez supprimer le membre et annuler le partage en glissant vers la gauche.

2. Intégration : Connectez le mode d'emploi d'Amazon echo et Google home.

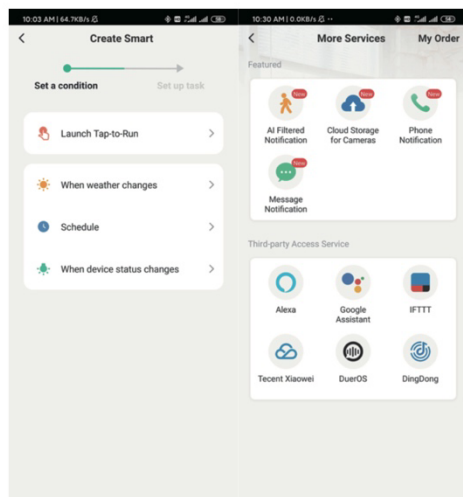
Actuellement, il n'y a que 3 commandes disponibles dans Amazon echo et Google home : changement de couleur. Réglage de la luminosité et allumer ou éteindre la lumière.

Remarque :

1. Fonction de partage par une seule touche : entrez le numéro de téléphone et partagez immédiatement, le nombre de partage est illimité (le numéro partagé doit être un numéro enregistré dans l'application Tuya). Après le partage, les nouveaux équipements et les nouveaux paramètres seront partagés avec le récepteur, mais le groupe de lampes ne sera pas partagé.

Après le partage, le nouvel équipement et les nouveaux paramètres seront partagés avec le récepteur, mais le groupe de lampes ne sera pas partagé.

Les comptes d'enregistrement tiers seront temporairement incapables de se connecter à Amazon echo, limités au compte enregistré du téléphone mobile.



No.6 Remarque

1. Après avoir éteint la lampe et l'avoir rallumée, vous devez connecter le premier WiFi pour contrôler la lampe.
2. Supporte uniquement le WLAN en 2.4 GHZ, Android 4.1 supérieur et ios 8.0 Ne pas appliquer au WiFi 5G.
3. Lorsque vous connectez plusieurs ampoules WIFI, ne laissez pas les deux ampoules trop proches, cela peut causer des interférences de signal.