

Driver LC 75W 24V IP67 L EXC UNV

Baureihe Konstantspannung excite (Universalspannung)

Produktbeschreibung

- Konstantspannungs-LED-Treiber
- Universaler Eingangsspannungsbereich
- Max. Ausgangsleistung 75 W
- Nominale Lebensdauer bis zu 50.000 h
- 5 Jahre Garantie (Bedingungen siehe www.tridonic.com)

Gehäuse-Eigenschaften

- Gehäuse: Aluminium, grau
- Schutzart IP67
- Dry, Damp und Wet Umgebung
- Vergossene Version: erhöhter Schutz gegen Korrosion

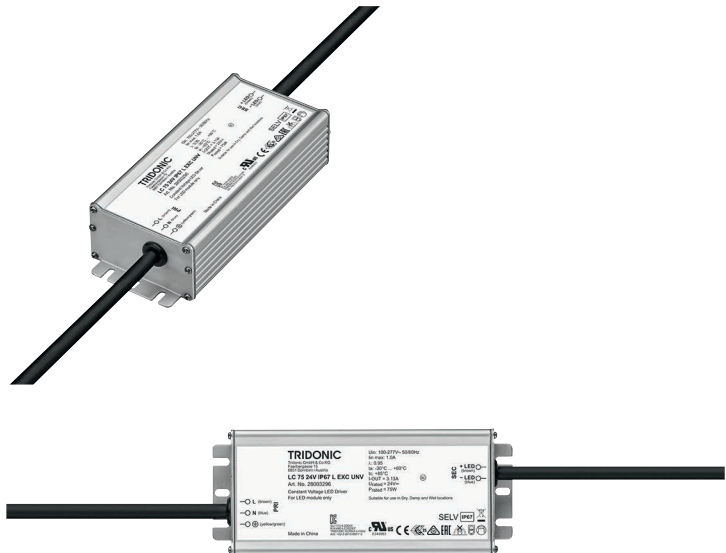
Funktionen

- Übertemperaturschutz
- Überlastschutz
- Kurzschlusschutz
- Leerlaufschutz



Normen, Seite 3

Anschlussdiagramme und Installationsbeispiele, Seite 3



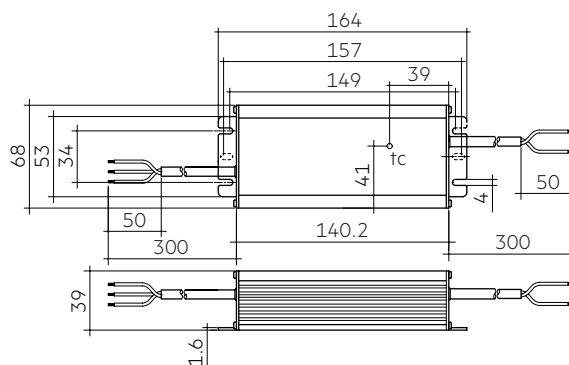
SELV IP67 

Driver LC 75W 24V IP67 L EXC UNV

Baureihe Konstantspannung excite (Universalspannung)

Technische Daten

Netzspannungsbereich	100 – 277 V
Wechselspannungsbereich	90 – 305 V
Netzfrequenz	50 / 60 Hz
Nennstrom (bei 120 V, 60 Hz)	1 A
Nennstrom (bei 230 V, 50 Hz)	1 A
Nennstrom (at 277 V, 60 Hz)	1 A
Ableitstrom (bei 120 V, 60 Hz, Vollast)	< 750 µA
Ableitstrom (bei 230 V, 50 Hz, Vollast)	< 750 µA
Ableitstrom (bei 277 V, 60 Hz, Vollast)	< 750 µA
Wirkungsgrad (bei 120 V, 60 Hz)	> 84 %
Wirkungsgrad (bei 230 V, 50 Hz)	> 86 %
Wirkungsgrad (bei 277 V, 60 Hz)	> 86 %
λ (bei 120 V, 60 Hz)	0,98
λ (bei 230 V, 50 Hz)	0,95
λ (bei 277 V, 60 Hz)	0,9C
Ausgangsspannungstoleranz	22,8 – 25,2 V
Max. Ausgangsleistung	75 W
Ausgangsstrom NF Restwelligkeit (< 120 Hz)	± 5 %
Startzeit (Ausgang)	≤ 500 ms
Haltezeit bei Netzunterbrechung (Ausgang)	≤ 1 ms
Netz-Burst-Festigkeit	1 kV
Stoßspannungsfestigkeit (zwischen L – N)	4 kV
Stoßspannungsfestigkeit (zwischen L/N – PE)	10 kV
Stoßspannung ausgangsseitig (gegen PE)	< 500 V
Max. Gehäusetemperatur tc	85 °C
Umgebungstemperatur ta (bei Lebensdauer 50.000 h)	50 °C
Lagertemperatur	-40 ... +85 °C
Schutzart	IP67
Lebensdauer	bis zu 50.000 h
Garantie (Bedingungen siehe www.tridonic.com)	5 Jahre
Abmessung L x B x H	164 x 68 x 39 mm
Lochabstand D	149 mm



Maße in mm

Bestelldaten

Typ	Artikelnummer	Verpackung Karton	Verpackung Palette	Gewicht pro Stk.
LC 75W 24V IP67 L EXC UNV	28003296	10 Stk.	240 Stk.	0,73 kg

Spezifische technische Daten

Typ	Last	Vorwärts- spannung	Ausgangsstrom	Max. Ausgangs- leistung	Typ. Leistungs- aufnahme (bei 120 V, 60 Hz)	Typ. Stromauf- nahme (bei 120 V, 60 Hz)	Typ. Leistungs- aufnahme (bei 230 V, 50 Hz)	Typ. Stromauf- nahme (bei 230 V, 50 Hz)	Typ. Leistungs- aufnahme (bei 277 V, 60 Hz)	Typ. Stromauf- nahme (bei 277 V, 60 Hz)	Umgebungs- temperatur ta
LC 75W 24V IP67 L EXC UNV	10 %	23,9 V	314 mA	7,5 W	10,3 W	95 mA	10,6 W	69 mA	10,1 W	70 mA	-40 ... 60 °C
	20 %	23,9 V	627 mA	15,0 W	19,3 W	168 mA	19,6 W	103 mA	19,5 W	96 mA	-40 ... 60 °C
	30 %	23,8 V	939 mA	22,4 W	27,4 W	234 mA	27,5 W	136 mA	27,7 W	121 mA	-40 ... 60 °C
	40 %	23,8 V	1,252 mA	29,9 W	35,6 W	301 mA	35,5 W	170 mA	35,9 W	161 mA	-40 ... 60 °C
	50 %	23,8 V	1,565 mA	37,3 W	43,8 W	369 mA	43,4 W	201 mA	43,6 W	188 mA	-40 ... 60 °C
	60 %	23,8 V	1,878 mA	44,8 W	52,3 W	439 mA	51,5 W	235 mA	51,6 W	208 mA	-40 ... 60 °C
	70 %	23,8 V	2,191 mA	52,2 W	60,8 W	509 mA	59,7 W	270 mA	59,6 W	234 mA	-40 ... 60 °C
	80 %	23,8 V	2,503 mA	59,7 W	69,2 W	580 mA	67,7 W	304 mA	67,6 W	259 mA	-40 ... 60 °C
	90 %	23,8 V	2,816 mA	67,1 W	77,8 W	651 mA	75,9 W	339 mA	75,7 W	287 mA	-40 ... 60 °C
	100 %	23,8 V	3,130 mA	74,5 W	86,3 W	722 mA	85,0 W	373 mA	83,8 W	316 mA	-40 ... 60 °C

1. Normen

EN 55015
EN 61000-3-2
EN 61000-3-3
EN 61347-1
EN 61347-2-13
EN 62384
EN 60598-1
UL8750

2. Thermische Angaben und Lebensdauer

2.1 Erwartete Lebensdauer

120 V, 60 Hz

Typ	Ausgangsspannung	ta	55 °C	60 °C	65 °C	70 °C
LC 75W 24V IP67 L EXC UNV	24 V	tc	80 °C	85 °C	90 °C	95 °C
		Lebensdauer	> 45.000 h	> 30.000 h	> 20.000 h	> 15.000 h

230 V, 50 Hz

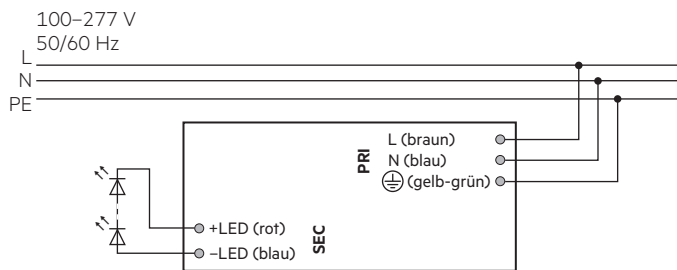
Typ	Ausgangsspannung	ta	55 °C	60 °C	65 °C	70 °C
LC 75W 24V IP67 L EXC UNV	24 V	tc	75 °C	80 °C	85 °C	90 °C
		Lebensdauer	> 90.000 h	> 60.000 h	> 45.000 h	> 30.000 h

277 V, 60 Hz

Typ	Ausgangsspannung	ta	55 °C	60 °C	65 °C	70 °C
LC 75W 24V IP67 L EXC UNV	24 V	tc	65 °C	70 °C	75 °C	80 °C
		Lebensdauer	> 90.000 h	> 60.000 h	> 45.000 h	> 30.000 h

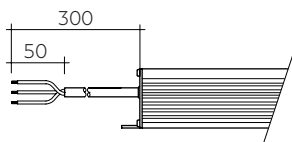
3. Installation / Verdrahtung

3.1 Verdrahtungsdiagramm



3.2 Verdrahtung

Drähte primärseitig			Drähte sekundärseitig	
L	N	PE	+	-
schwarz	weiß	gelb-grün	rot	blau



PRI:
3x1,0 mm²

SEC:
2x1,0 mm²

3.3 Verdrahtungsrichtlinien

- Alle Verbindungen möglichst kurz halten, um gutes EMV-Verhalten zu erreichen
- Netzleitungen getrennt vom LED-Treiber und anderen Leitungen führen (ideal 5 – 10 cm Abstand)
- Max. Länge der Ausgangsleitungen beträgt 2 m.
- Falsche Verdrahtung kann LED-Module zerstören.
- Um Geräteausfälle durch Masseschlüsse zu vermeiden, muss die Verdrahtung vor mechanischer Belastung mit scharfkantigen Metallteilen (z.B. Leitungsdurchführung, Leitungshalter, Metallraster, etc.) geschützt werden.

3.4 Hot plug-in

Hot-Plug-In oder sekundäres Schalten der LEDs ist erlaubt.

3.5 Erdanschluss

Der Erdanschluss ist als Schutzerde ausgeführt. Der LED-Treiber kann mittels Metallgehäuse geerdet werden. Wird der LED-Treiber geerdet, muss dies mit Schutzerde (PE) erfolgen. Für die Funktion des LED-Treibers ist keine Erdung notwendig. Zur Verbesserung von folgenden Verhalten wird ein Erdanschluss empfohlen:

- Funkstörung
- LED Restglimmen im Standby
- Übertragung von Netztransienten an den LED Ausgang

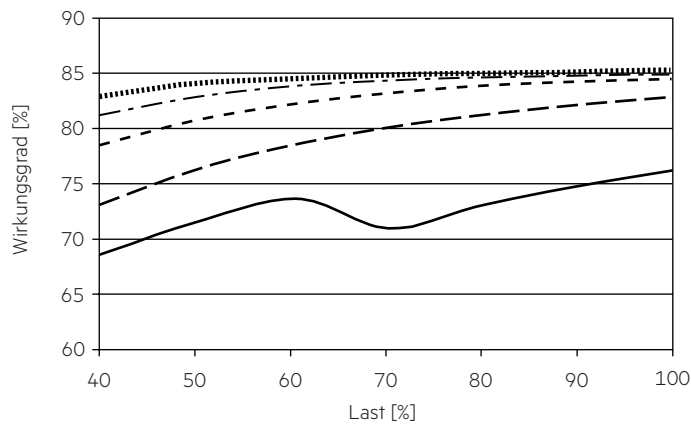
Generell ist es empfehlenswert bei Modulen, die auf geerdeten Leuchten-teilen bzw. Kühlkörpern montiert sind und dadurch eine hohe Kapazität gegenüber Erde darstellen, auch den LED-Treiber zu erden.

3.6 Installationshinweise

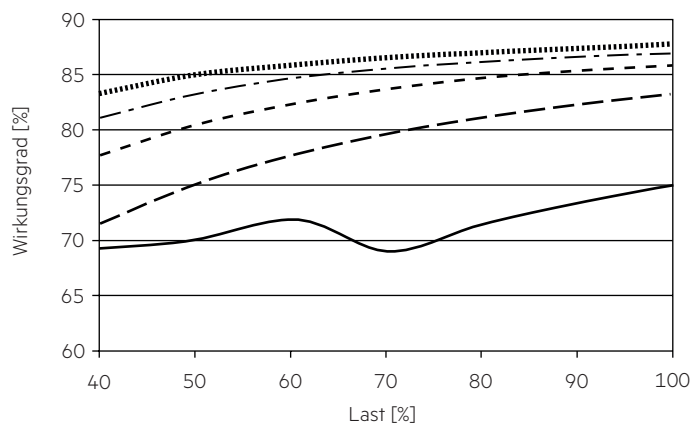
Das sekundärseitige Schalten der LEDs ist gestattet. Die Funktion des LCU in Verbindung mit Dimming Geräten (z.B. PWM) kann nicht garantiert werden und muss individuell für die jeweilige Kombination getestet werden.

4. Elektrische Eigenschaften

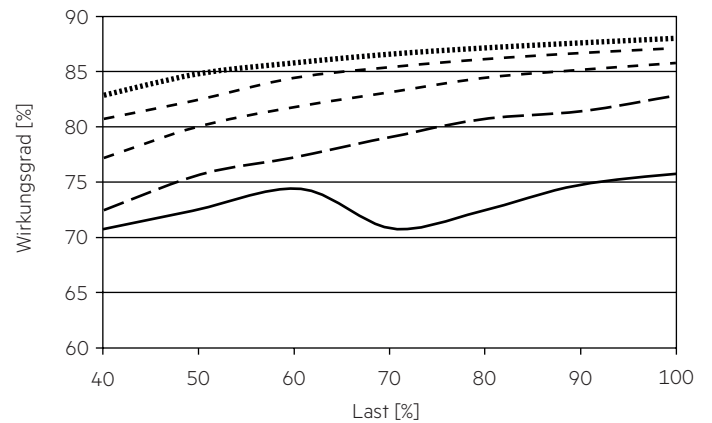
4.1.1 Wirkungsgrad in Abhängigkeit zur Last 120 V, 60 Hz



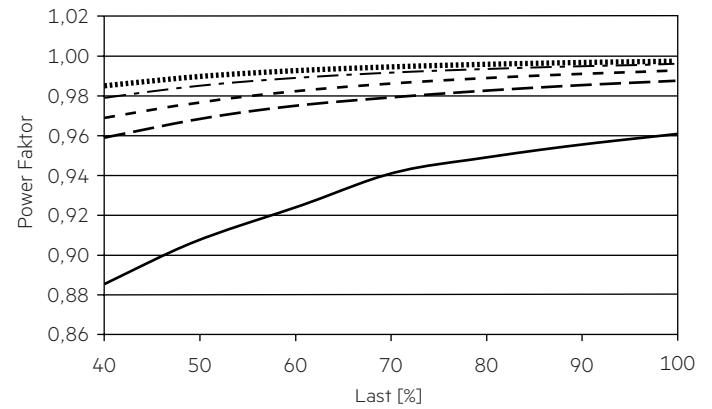
4.1.2 Wirkungsgrad in Abhängigkeit zur Last 230 V, 50 Hz



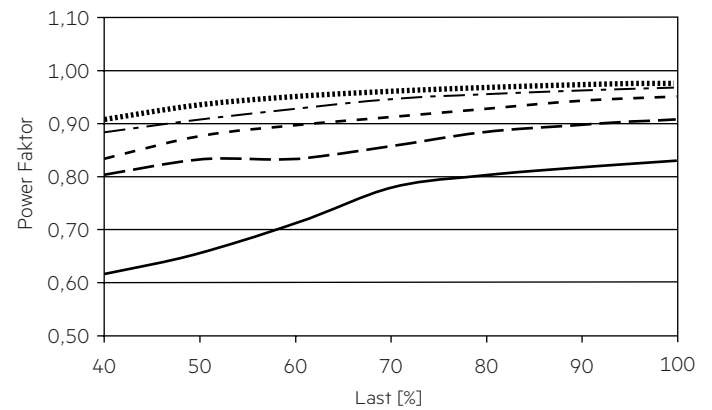
4.1.3 Wirkungsgrad in Abhängigkeit zur Last 277 V, 60 Hz



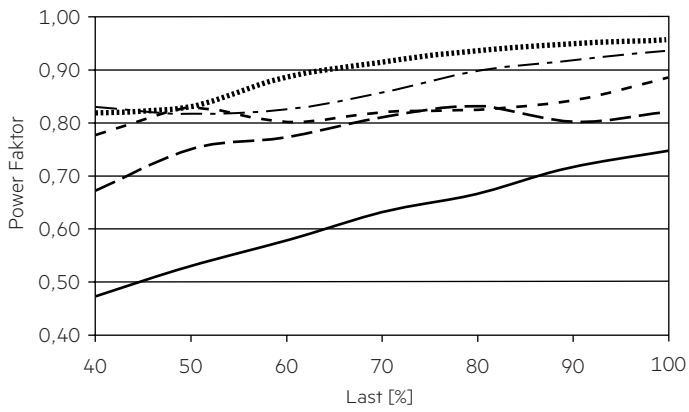
4.2.1 Power Faktor in Abhängigkeit zur Last 120 V, 60 Hz



4.2.2 Power Faktor in Abhängigkeit zur Last 230 V, 50 Hz

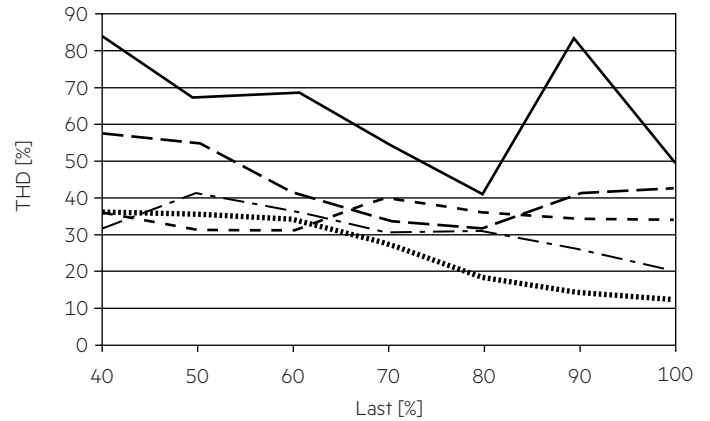


4.2.2 Power Faktor in Abhängigkeit zur Last 277 V, 60 Hz



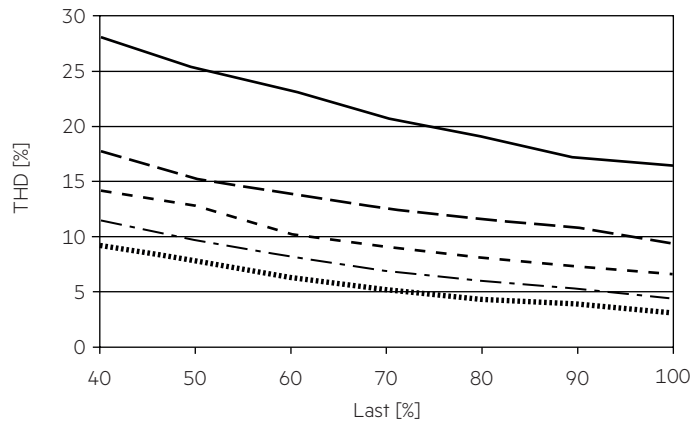
4.3.2 THD in Abhängigkeit zur Last 277 V, 60 Hz

THD ohne Oberwellen < 5 mA oder 0,6 % des Eingangsstromes.

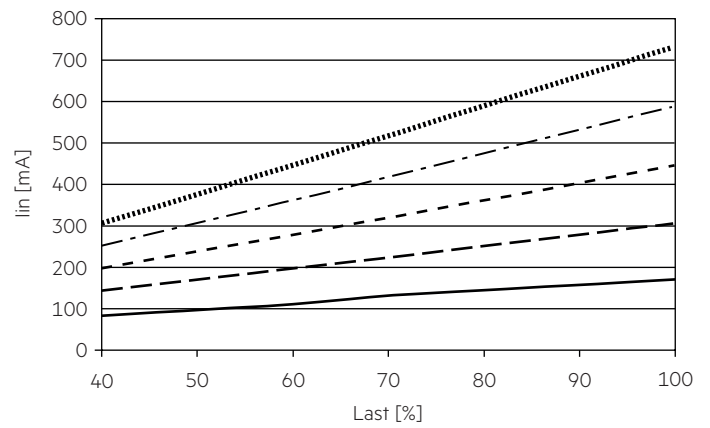


4.3.1 THD in Abhängigkeit zur Last 120 V, 60 Hz

THD ohne Oberwellen < 5 mA oder 0,6 % des Eingangsstromes.

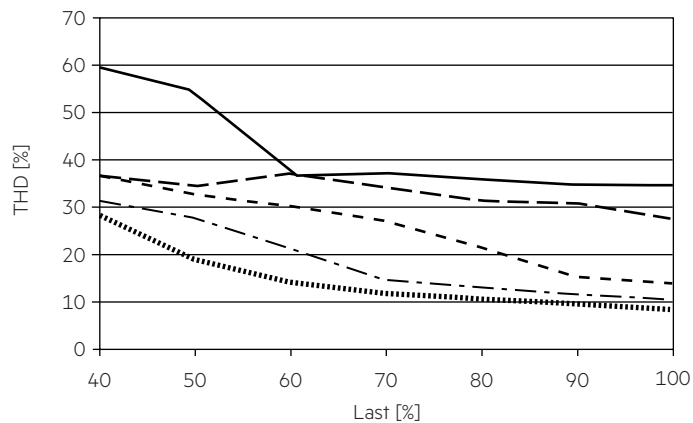


4.4.1 Eingangsstrom in Abhängigkeit zur Last 120 V, 60 Hz

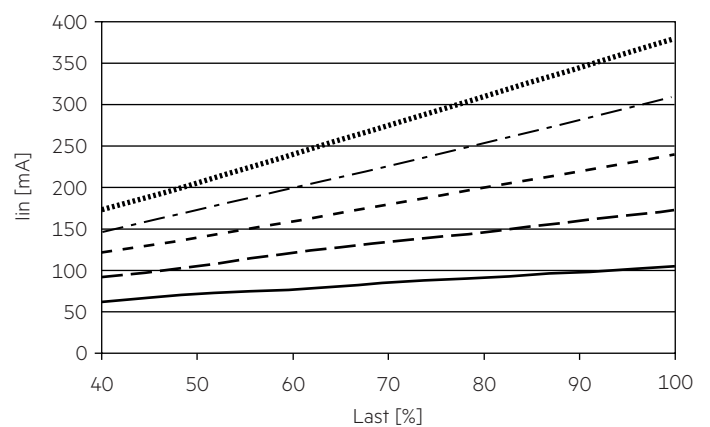


4.3.2 THD in Abhängigkeit zur Last 230 V, 50 Hz

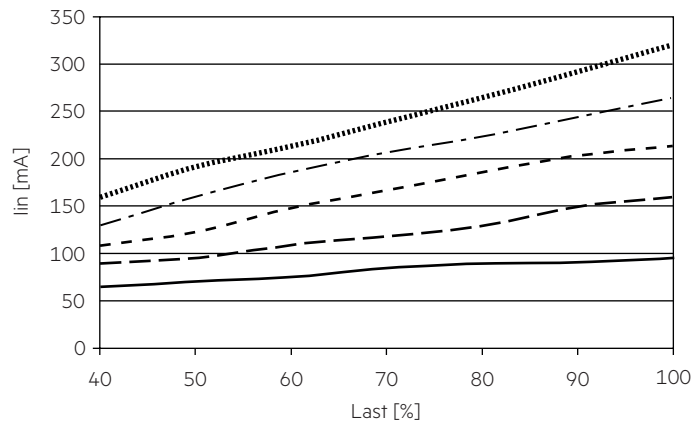
THD ohne Oberwellen < 5 mA oder 0,6 % des Eingangsstromes.



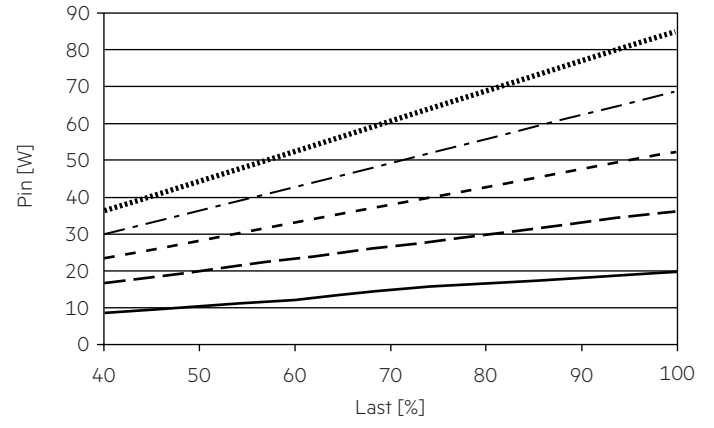
4.4.2 Eingangsstrom in Abhängigkeit zur Last 230 V, 50 Hz



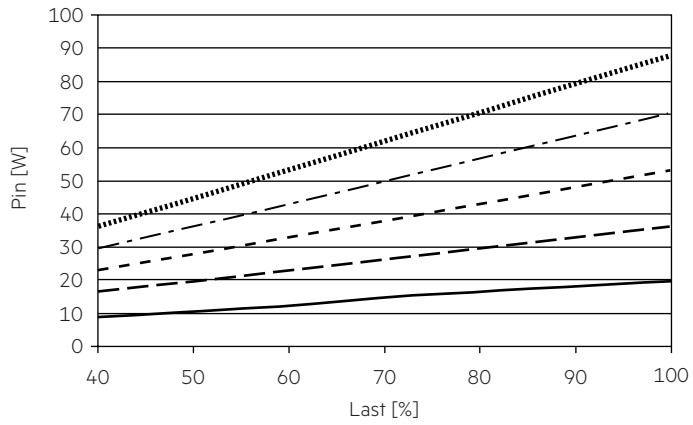
4.4.3 Eingangsstrom in Abhängigkeit zur Last 277 V, 60 Hz



4.5.3 Eingangsleistung in Abhängigkeit zur Last 277 V, 60 Hz

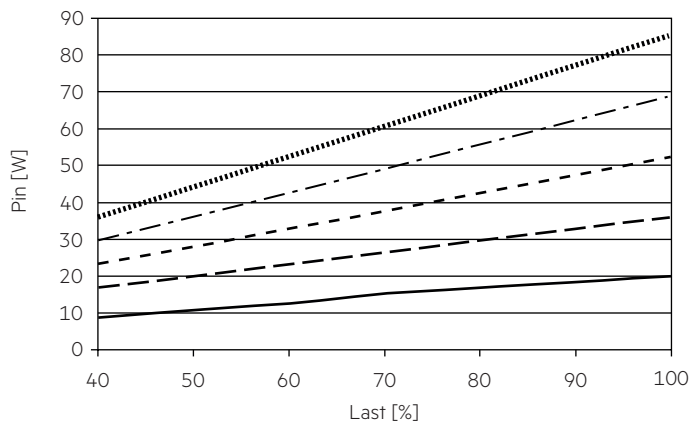


4.5.1 Eingangsleistung in Abhängigkeit zur Last 120 V, 60 Hz



- 15 W
- - - 30 W
- · - 45 W
- - - - 60 W
- 75 W

4.5.2 Eingangsleistung in Abhängigkeit zur Last 230 V, 50 Hz



4.6 Maximale Belastung von Leitungsschutzautomaten

Maximale Belastung von Leitungsschutzautomaten bei 120 V, 60 Hz

Sicherungsautomat	C10	C13	C16	C20	B10	B13	B16	B20	Inrush current	
Installation Ø	1,5 mm ²	1,5 mm ²	1,5 mm ²	2,5 mm ²	1,5 mm ²	1,5 mm ²	1,5 mm ²	2,5 mm ²	I _{max}	time
LC 75W 24V IP67 L EXC UNV	5	6	8	10	3	4	5	6	26 A	528 µs

Maximale Belastung von Leitungsschutzautomaten bei 230 V, 50 Hz

Sicherungsautomat	C10	C13	C16	C20	B10	B13	B16	B20	Inrush current	
Installation Ø	1,5 mm ²	1,5 mm ²	1,5 mm ²	2,5 mm ²	1,5 mm ²	1,5 mm ²	1,5 mm ²	2,5 mm ²	I _{max}	time
LC 75W 24V IP67 L EXC UNV	5	6	8	10	3	4	5	6	45 A	452 µs

Maximale Belastung von Leitungsschutzautomaten bei 277 V, 60 Hz

Sicherungsautomat	C10	C13	C16	C20	B10	B13	B16	B20	Inrush current	
Installation Ø	1,5 mm ²	1,5 mm ²	1,5 mm ²	2,5 mm ²	1,5 mm ²	1,5 mm ²	1,5 mm ²	2,5 mm ²	I _{max}	time
LC 75W 24V IP67 L EXC UNV	5	6	8	10	3	4	5	6	56 A	467 µs

4.7 Oberwellengehalt des Netzstromes in %

120 V, 60 Hz:

Typ	THD	3	5	7	9	11
LC 75W 24V IP67 L EXC UNV	< 15	< 12	< 10	< 7	< 5	< 3

230 V, 50 Hz:

Typ	THD	3	5	7	9	11
LC 75W 24V IP67 L EXC UNV	< 15	< 12	< 10	< 7	< 5	< 3

277 V, 60 Hz:

Typ	THD	3	5	7	9	11
LC 75W 24V IP67 L EXC UNV	< 15	< 12	< 10	< 7	< 5	< 3

Gemäß 6100-3-2. Oberwellen < 5 mA oder < 0,6 % (welcher auch immer größer ist) des Eingangsstromes werden nicht für die Berechnung vom THD berücksichtigt

5. Funktionen

5.1 Verhalten bei Kurzschluss

Bei Kurzschluß am LED Ausgang schaltet der LED-Treiber aus.
Nach Behebung des Kurzschlusses erfolgt automatische Rückkehr in den nominalen Betrieb.

5.2 Verhalten bei Leerlauf

Der LED-Treiber nimmt im Leerlauf keinen Schaden.
Eine Spannung von 25,2V DC liegt permanent am Ausgang an.

5.3 Überlastschutz

Wird die maximale Last um einen definierten internen Grenzwert überschritten, geht der LED-Treiber in den Hiccup Modus. Nach Behebung des Kurzschlusses erfolgt automatische Rückkehr in den nominalen Betrieb.

5.4 Übertemperaturschutz

Der Übertemperaturschutz wird für $t_c < 90^\circ\text{C}$ aktiviert.
Der Treiber schaltet ab, wenn der Übertemperaturschutz auslöst.
Automatische Wiederherstellung, nachdem der Fehler beseitigt ist.

6. Sonstiges

6.1 Isolations- bzw. Spannungsfestigkeitsprüfung von Leuchten

Elektronische Betriebsgeräte für Leuchtmittel sind empfindlich gegenüber hohen Spannungen. Bei der Stückprüfung der Leuchte in der Fertigung muss dies berücksichtigt werden.
Gemäß UL 8750 (nur informativ!) sollte jede Leuchte einer Isolationsprüfung mit 500 V_{DC} unterzogen werden. Für die Spannungsfestigkeitsprüfung muss ein

Transformator mit einer Kapazität von 500 VA oder mehr verwendet werden, der eine sinusförmige Spannung oder Gleichspannung liefert. Das angelegte Potential ist von Null weg in gleichmäßigen Raten zu erhöhen, bis das erforderliche Testniveau erreicht ist und muß für 1 Minute auf diesem Niveau gehalten werden.

Alternative beschreibt UL8750 (nur informativ!) einen Test der Spannungsfestigkeit mit 2 V AC + 1000 V (oder 1,414 x V DC). Um eine Beschädigung von elektronischen Betriebsgeräten zu vermeiden, wird von dieser Spannungsfestigkeitsprüfung jedoch dringendst abgeraten.

6.2 Lagerbedingungen

Lufffeuchtigkeit:	10 % bis max. 95 %, nicht kondensierend (max. 56 Tage/Jahr bei 95 %)
Lagertemperatur:	-40 °C bis max. +85 °C

Bevor die Geräte in Betrieb genommen werden, müssen sie sich wieder innerhalb des spezifizierten Temperaturbereiches (t_a) befinden.

Der LED-Treiber ist ein Einbau-Betriebsgerät und damit für die Verwendung in Leuchten bestimmt.

Wird das Produkt außerhalb einer Leuchte verwendet, muss in der Installation ein geeigneter Schutz von Personen und Umgebung vorgesehen werden (z.B. bei Lichtdecken).

6.3 Zusätzliche Informationen

Weitere technische Informationen auf www.tridonic.com → Technische Daten

Lebensdauerangaben sind informativ und stellen keinen Garantieanspruch dar. Keine Garantie wenn das Gerät geöffnet wurde!